

# 1. 概 況



## 1. 市民の暮らし



## 2. 坂東市プロフィール

茨城県の南西部、東京スカイツリーから40km圏内に位置する坂東市は、利根川を挟んで千葉県野田市と接し、茨城県への玄関口となっています。

平成17年3月22日に岩井市と猿島町が合併し誕生した坂東市は、総面積は123.03km<sup>2</sup>で市全域が首都圏近郊整備地帯に指定されています。中央部は猿島台地と呼ばれる平坦な大地が広がり、田畑や平地林、白鳥の飛来で有名な菅生沼など良好な自然環境が残されています。



生鮮野菜の栽培が盛んで、夏ネギ、レタスは茨城県の銘柄産地指定を受けた特産品となっています。日本で初めて海外に輸出されたお茶「さしま茶」の産地でもあります。

また中心市街地の「モール事業」や工業団地「つくばハイテクパークいわい」「坂東インター工業団地」の企業誘致も進んでおり、豊かな自然環境と調和のとれた産業の育成に努めています。

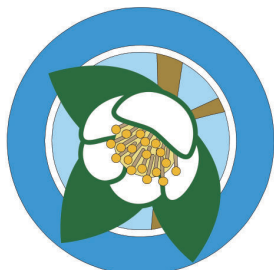
### 市章



坂東市の「ば」の文字をモチーフに、緑で豊かな自然や農作物を、青で利根川の流れをイメージ、2つの点で岩井と猿島が一緒になって、「夢と希望に満ちた活力ある明るいまちづくり」を目指す姿を表現しています。一般公募 1,511 作品の中から採用されました。

#### ●市の花●

「チャノハナ」



純白で香りも良く、気品が高い花です。さしま茶は江戸時代、日本で初めて海外に輸出されたお茶として知られ、地域の伝統と世界への発信のシンボルとしてふさわしい花です。

#### ●市の木●

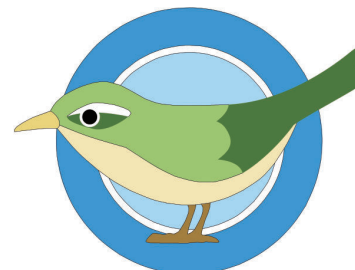
「ケヤキ」



市内には県内有数の名木があり、地域の景観を彩っています。その堂々とした風格から、坂東市の発展のシンボルとしてふさわしい木です。

#### ●市の鳥●

「ウグイス」



美しい鳴き声とその姿は、坂東市の豊かな自然環境のシンボルとしてふさわしい鳥です。自然を大切にする市民の願いを表しています。

### 3. 沿革

坂東市を含む猿島台地にいつ頃から人が住み始めたのかは定かではないが、縄文時代（縄文海進）になると飯沼や菅生沼、鵠戸沼などの水辺に集落が形成されていたことが数多くの遺跡から分かる。弥生時代には関東にも稲作が広まり、大地に種をまいては収穫する農耕生活が定着。古墳時代には強大な権力を持った豪族たちによって、上出島古墳、高山古墳など大型の古墳が造築された。

平安時代中頃には桓武平氏の系統から平将門が出現し、強力な軍団を統率して石井（現・坂東市岩井）に営所を築いた。土地の開墾と馬牧経営に力を注いだ将門であったが、一族間の内紛が中央政府の地方官同士の争いと結びついて、関東全域に及ぶ戦乱に発展した。律令国家をも揺るがす争乱であったが、天慶3年（940年）将門は藤原秀郷・平貞盛連合軍に敗れ、「猿嶋郡の北山」の地で戦死したといわれている。

鎌倉幕府が成立し、政治の実権が武家の手に移ると、当地域は幕府の御家人である下河辺氏が治め、さらにその一部は幸嶋氏に受け継がれていくことになった。鎌倉幕府滅亡後、南北朝の争いの中で暦応2年（1339年）には下総国北部一帯で合戦（下河辺庄合戦）が行われた。群雄割拠の戦国時代には後北条氏の北関東侵攻拠点として飯沼城（逆井城）が築城されるが、天正18年（1590年）に豊臣秀吉が小田原を攻め後北条氏を滅亡させると飯沼城も廃城となった。

江戸時代になると関宿藩や幕府の領地としての支配を受け、利根川の大規模改修工事や飯沼新田開発等の干拓事業がおこなわれた。また、水運が発達して物産流通が盛んになると、藩や幕府の奨励もあって商品作物としての猿島茶が栽培され、幕末には横浜からアメリカへも輸出された。

明治維新後、廃藩置県を経て当地域は茨城県に属し、明治22年の市町村制の施行により11の新しい村（岩井8村、猿島3村）となった。その後、昭和30年には1町7村（岩井町、弓馬田・飯島・神大実・七郷・中川・長須・七重村）が合併して岩井町が誕生、昭和47年には市制を施行した。一方、昭和30年に生子菅村と逆井山村が合併して富里村が成立し、翌31年には沓掛町と富里村が合併して猿島町となった。

そして平成17年3月、合併特例法に基づき岩井市と猿島町が合併して「坂東市」が誕生、現在に至っている。

## 4. 坂東市のあゆみ

年	月	あゆみ
昭和	30年	3月 猿島郡弓馬田村、飯島村、神大実村、七郷村、中川村、長須村、七重村および岩井町を廃し、その区域をもって猿島郡岩井町を設置（1町7村合併）
		4 岩井町長選挙執行 初代町長に吉原三郎氏就任
	31	4 沓掛町と富里村の合併により猿島町を設置
		5 猿島町長選挙執行 初代町長に根本馨氏就任
32	3 石下町より孫兵工新田、左平太新田、栗山新田の一部が猿島町に編入される	
47	4 岩井市市制施行 初代市長に富山光男氏就任	
平成	15年	5 岩井市・猿島町・境町合併協議会を設立、合併協議が始まる
		16 5 新市の名称が坂東市に決定
		8 境町が合併に関する住民投票を実施し3市町村の合併協議会が休止される 新たに岩井市・猿島町合併協議会が開催される 岩井市・猿島町合併調印式が行われる
		17 2 猿島町合併50周年記念式典及び閉町式典が開催される 3 岩井市閉市式典が開催される <b>岩井市・猿島町の合併により坂東市を設置</b> 4 坂東市長選挙執行 初代市長に石塚仁太郎氏就任 8 つくばエクスプレスが開業 坂東市・守谷駅間で路線バス運行開始 9 岩井・猿島両地区において第1回地域審議会を開催 公募により坂東市章・花・木・鳥が決定 11 合併記念式典が開催される
	18	3 坂東市市民憲章が制定される
		9 病後児保育事業がスタート
		11 コミュニティバス「坂東号」運行開始
		12 県議会議員選挙執行（無投票）、市議会議員選挙執行
	19	4 パブリックコメント（市民意見公募）手続制度が導入される
		10 県営畑地帯総合整備事業（借宿生子地区）が完了 坂東市みどり町の表記が実施される
		11 地方自治法施行60周年記念式典において坂東市が総務大臣表彰を受ける
	20	5 森林湖沼環境税が導入される
		11 第23回国民文化祭いばらき2008開催 大利根カントリークラブにて、男子プロゴルフツアー第1回レクサス選手権開催 市立岩井中学校創立30周年記念式典開催
	21	4 市民サービスの向上を目指し、茨城県より「まちづくり特例市」の指定を受ける 市長選挙執行 2代市長に吉原英一氏就任 市議会議員補欠選挙執行（無投票）
		5 副市長に神矢安夫氏就任、教育長に田邊淳次氏就任
		6 市民協働によるまちづくり推進のため、5つのプロジェクトチームが活動開始
		8 衆議院議員選挙、茨城知事選挙執行
10 坂東市内で首都圏中央連絡自動車道の工事が始まる		

年	月	あ	ゆ	み
平成 22年	3月	茨城県岩井西高等学校閉校		
	4	第1回坂東さくらまつりが開催される さしま健康交流センター「遊樂里」がオープン 市税等のコンビニ収納始まる		
	5	市の中心部商店街（国道354号）において初めて歩行者天国が実施される		
	8	岩井中心市街地歩道に将棋盤モニュメントが設置される		
	10	坂東市市民討議会開催		
	12	ばんどうイルミネーションファンタジー2010が開催される 県議会議員選挙、市議会議員選挙執行		
23	3	三陸沖を震源とする東日本大震災（マグニチュード9.0）発生		
	5	東日本大震災により岩井庁舎本庁舎が被害を受けたため仮設庁舎等に移転		
	7	得・得なっ得カードを発行 利根ココラボトリングと災害用飲料水の供給協力に関する協定締結		
	8	坂東市庁舎建設検討委員会が発足 坂東宿題塾が始まる		
	9	第1回事業所交流 月見の茶会が開催される		
24	2	北茨城市・河内町と防災協定を締結		
	3	坂東市防災祈念式典が開催される		
	4	デマンドタクシー「らくらく」運行開始		
	6	新たな広報手段として、坂東市フェイスブックを開設		
	9	猿島地域の赤水対策事業が完了し、収束報告会が開催される		
	10	岩井商店街に整備された「商店街多目的広場」において初めて「ばんどう朝市」を開催		
	11	ご当地版坂東B級グルメフェスティバルが開催される		
	12	伝統芸能祭が開催される 衆議院議員総選挙執行		
25	2	県西11市町と災害時相互応援協定を締結		
	3	猿島坂東観音開帳		
	4	市長選挙執行 吉原英一氏が2期目就任		
	5	副市長に山下政浩氏就任、教育長に中村修氏就任 商業観光情報発信施設「がんばん堂本舗」オープン		
	6	東日本大震災で被害を受けた岩井庁舎の解体工事が始まる 女子プロ野球ティアラカップ開催		
	8	平将門公生誕1111年記念事業として88時間ソフトボールを行い日本記録を達成		
	10	こども発達センター「つくし」開所		
	11	八坂公園陸上競技場において、全国ネギサミット2013・ばんどう食の祭典を開催		
	12	市内の首都圏中央連絡自動車道ICの名称が「坂東IC」に決定		
26	4	岩井第一幼稚園と中根保育所を統合した認定こども園「ふたば」が開園 ベルフォーレが開館20周年を迎える		
	5	茨城西南歯科医師会と災害時歯科医療救護協定を締結 古河市・境町・五霞町・建設業協会境支部と災害時相互応援協定を締結		
	7	パプアニューギニア・タリ市と姉妹都市を締結		
	11	「坂東市こども観光大使」に11名を任命 新庁舎建設着工		
	12	衆議院議員総選挙、県議会議員選挙（無投票）、市議会議員選挙執行		

年	月	あ	ゆ	み	
平成 27年	1	菅生沼自然景観保全条例施行			
	3	坂東インター工業団地配水場起工式 茨城放送、いばらきコープ生活協同組合、生活協同組合パルシステム茨城と災害支援・見守り協力協定締結			
	4	教育長に内桶博仁氏就任 岩井第二幼稚園と七郷幼稚園、辺田保育所を統合した認定こども園「ひまわり」開園			
	5	小学生の日本漢字能力検定・実用数学技能検定取得率で日本一達成			
	7	BANDOプレミアムふれ愛商品券発売			
	8	合併10周年記念式典 8月10日を市民の日に制定・観光大使に平林幸恵さんを任命 国道354号線岩井バイパス全線開通			
	9	関東・東北豪雨により大きな被害を受ける 第1回将門カップハンドボール大会開催			
	11	坂東市立公民館内野山分館活動協議会の設立			
	28	3	坂東市から守谷駅までの直行型路線バス「直行坂東号」運行開始		
		4	副市長に南雲仁氏就任 防災体制の強化を図るため、45人の坂東市防災パトロール員を各地区に配置		
		5	姉妹都市タリ市があるパプアニューギニア産のPNGハイランドコーヒー完成発表		
6		株式会社ゼンリンと「これ、便利！ばんどうナビ 協働に関する協定」・「災害時における地図製品等の供給等に関する協定」を締結			
7		参議院議員通常選挙執行			
8		市内中学生31人が、市政に対する質疑応答を行う坂東市子ども議会を開催			
11		坂東市役所新庁舎及びさしま窓口センターが開庁し、あらたなまちづくりがスタート 災害などの緊急時、適切な防災情報をより確実に伝達するため防災ラジオを開局 「旧大塚酒造」店舗兼主屋と本蔵が国の登録有形文化財（建造物）として登録 観光交流センター「秀緑」（旧大塚酒造）、まちなか交流センター「ゆめぷらざ坂東」オープン			
12		野口運輸株式会社と「地域貢献に関する協定書」を締結 坂東市PRトラック運行開始 高速バス「岩井・水海道・守谷～東京駅線（常総ルート）」運行終了			
29		2	圏央道坂東ICが開通し、圏央道茨城区間全線開通		
		3	岩井中学校男子ハンドボール部が春の全国中学生ハンドボール選手権大会出場 教育長に大竹良彦氏就任 総合体育館が改修工事を終えリニューアルオープン 新庁舎開庁・圏央道坂東IC開通記念としてタイムカプセルを市庁舎敷地内に埋設 漢字・数学検定取得率 小学生は4年連続、中学生は2年連続で日本一に		
		4	市長選挙執行 木村敏文氏就任		
	7	全国車載車・レッカー事業協同組合と坂東市近隣4市2町が「災害時応援協定」を締結			
	8	市内中学生11人が、市政に対する質疑応答を行う坂東市子ども議会を開催			
	9	あいおいニッセイ同和損害保険株式会社と「地方創生に関する連携協定」を締結 市内12郵便局と「地域における協力」「災害時における協力」の2つの協定を締結			
	10	衆議院議員通常選挙執行			
	11	観光交流センター秀緑にて「ブライダル支援事業」応募の市内在住カップルが挙式 境警察署岩井地区交番開所式			

年	月	あ	ゆ	み
平成	12月	リコージャパン株式会社、坂東まちづくり株式会社と「地方創生に係る包括的地域連携に関する協定」を締結 境警察署と「災害時における施設使用に関する協定」を締結		
30	4	副市長に鈴木清氏就任 教育長に倉持利之氏就任 猿島地域、岩井地域の水道料金を統一		
	7	名誉市民の山口武平氏が逝去		
	8	名誉市民の山口武平氏のお別れの会を執り行う 第74回国民体育大会ハンドボール競技リハーサル大会である第23回ジャパンオープンハンドボールトーナメントを開催		
	9	佐川急便株式会社及びNPO法人コメリ災害対策センターと「災害時における協定」を締結		
	11	小中学校の普通教室及び特別教室にエアコンを整備		
	12	県議会議員選挙、市議会議員選挙執行 株式会社ピットモータースジャパンが運営するドローンスクールジャパン茨城土浦校と「災害時等におけるドローンによる協力に関する協定」を締結		



## 5. 茨城県内での「ばんどう」早わかり

分類	項目	坂東市の 指標値・実数値	県内 順位	基準日・ 年・年度
土地・人口	総面積	123.03 km <sup>2</sup>	22位	平成29年10月1日
	可住地面積	111.29 km <sup>2</sup>	15位	平成29年10月1日
	総人口	53,242 人	18位	平成29年10月1日
	世帯人員(1世帯当たり人員)	2.98 人	4位	平成29年10月1日
	人口密度(総面積1km <sup>2</sup> 当たり)	433 人	24位	平成29年10月1日
	年少人口割合	12.2 %	18位	平成29年10月1日
	生産年齢人口割合	59.3 %	17位	平成29年10月1日
	老年人口割合	28.5 %	28位	平成29年10月1日
	出生率(千人当たり)	6.4 ‰	25位	平成28年
	死亡率(千人当たり)	12.4 ‰	20位	平成28年
	1人暮らし老人数(65歳以上1万人当たり)	837.8 人	42位	平成27年10月1日
	未婚率	20.59 %	32位	平成27年10月1日
	外国人割合	4.23 %	6位	平成29年6月30日
経済・財政	市町村内総生産(名目)	213,995 百万円	20位	平成27年度
	製造品出荷額等(4人以上の事業所)	315,222 百万円	11位	平成27年
	商品販売額	95,640 百万円	22位	平成27年
	小売事業所売り場面積	47,750 m <sup>2</sup>	25位	平成28年6月1日
	就業構造(第1次産業)	11.10 %	9位	平成27年10月1日
	就業構造(第2次産業)	38.54 %	4位	平成27年10月1日
	就業構造(第3次産業)	50.37 %	41位	平成27年10月1日
	財政力指数	0.644	26位	平成29年度
	実質公債費比率	7.0 %	26位	平成28年度
	市町村民税(住民1人当たり)	54.41 千円	24位	平成27年度
	固定資産税(住民1人当たり)	63.22 千円	13位	平成27年度
歳出決算総額(住民1人当たり)	445.77 千円	18位	平成27年度	
教育・文化	保育所数(10万人当たり)	16.90 所	34位	平成29年4月1日
	幼稚園数(10万人当たり)	3.76 園	42位	平成29年5月1日
	公立小学校児童数(教員1人当たり)	12.33 人	34位	平成29年5月1日
	公立中学校生徒数(教員1人当たり)	13.04 人	18位	平成29年5月1日
	不登校による公立小学校長期欠席率(児童千人当たり)	9.12 ‰	3位	平成28年度
	不登校による公立中学校長期欠席率(生徒千人当たり)	23.63 ‰	32位	平成28年度
	運動広場数(10万人当たり)	20.46 所	8位	平成28年10月1日

分類	項目	坂東市の 指標値・実数値	県内 順位	基準日・ 年・年度
居住・ 環境	水道普及率	86.41 %	39位	平成28年3月31日
	汚水処理人口普及率	73.2 %	32位	平成29年3月31日
	下水道普及率	35.8 %	33位	平成29年3月31日
	ごみ収集量(1人1日当たり)	761.45 g	39位	平成28年度
	道路実延長(総面積1万㎡当たり)	143.17 m	4位	平成28年4月1日
	市町村道舗装率	53.60 %	39位	平成28年4月1日
	自家用乗用車数(千人当たり)	747.1 台	8位	平成29年3月31日
社会 保障・ 医療	国民年金受給金額(受給権者1人当たり)	632.2 千円	41位	平成29年3月31日
	生活保護被保護実人員(千人当たり)	7.8 人	19位	平成26年度
	一般病院数(10万人当たり)	3.7 施設	34位	平成28年10月1日
	一般診療所数(10万人当たり)	46.5 施設	26位	平成28年10月1日
	医師数(10万人当たり)	70.7 人	32位	平成28年12月31日
	看護師・准看護師数(10万人当たり)	584.1 人	34位	平成28年12月31日
	歯科診療所数(10万人当たり)	44.6 施設	20位	平成28年10月1日
	歯科医師数(10万人当たり)	61.4 人	18位	平成28年12月31日
	生活習慣病による死亡者数(10万人当たり)	646.7 人	23位	平成28年
	国民健康保険医療費(被保険者1人当たり)	295,425 円	38位	平成28年度
安全	火災発生件数(10万人当たり)	75.80 件	3位	平成27年
	建物火災損害額(1人当たり)	813 円	22位	平成27年
	交通事故発生件数(千人当たり)	2.83 件	29位	平成28年
	交通事故死傷者数(10万人当たり)	364.6 人	30位	平成28年
	刑法犯認知件数(千人当たり)	7.79 件	25位	平成28年

※順位は数値を見やすくするための目安として付したもので、それ以上の意味をもつものではありません。

資料：茨城県統計課  
「市町村早わかり-平成30年7月-」

## 6. 主な生産物

平成29年

指定野菜	作付面積 (ha)	収穫量 (t)	全国順位
春はくさい	105	7,810	3位
秋冬はくさい	145	10,300	6位
春レタス	596	15,700	1位
夏秋レタス	328	7,090	10位
冬レタス	550	12,000	2位
春ねぎ	197	7,010	1位
夏ねぎ	271	6,810	1位
秋冬ねぎ	120	3,000	5位

資料：作物統計調査

※野菜生産出荷安定法第2条に規定する指定野菜のみ集計

## 7. 気象

(単位：℃、mm)

区分	平成25年					平成26年				
	気温			降水量		気温			降水量	
	平均	最高	最低	合計	日最大	平均	最高	最低	合計	日最大
年間	15.1	38.1	-6.1	1,230.5	135.0	14.7	38.4	-5.9	1,485.0	100.0
1月	2.7	14.2	-6.1	48.0	43.0	3.2	14.8	-5.9	18.5	12.0
2月	3.8	18.0	-5.5	22.0	11.0	3.6	19.8	-5.3	124.0	93.0
3月	10.1	25.8	-1.5	43.0	16.0	8.3	24.4	-3.6	77.5	24.0
4月	12.9	26.0	1.3	163.0	60.0	13.5	25.7	1.8	130.0	61.0
5月	18.6	30.0	4.5	55.5	20.0	19.1	32.1	7.0	92.5	30.0
6月	22.1	31.2	12.8	95.5	35.5	22.2	31.7	16.8	302.0	78.5
7月	25.8	37.2	19.3	36.0	16.0	25.6	36.5	18.7	148.0	47.0
8月	27.8	38.1	19.5	107.5	26.5	26.4	38.4	19.0	144.5	37.0
9月	23.3	36.9	11.0	217.0	72.0	21.4	31.9	11.2	65.5	34.0
10月	18.2	32.2	6.1	374.5	135.0	16.9	29.9	5.4	269.5	100.0
11月	10.2	21.4	-0.2	15.5	5.0	11.6	22.1	1.4	63.0	22.0
12月	5.3	16.0	-3.0	53.0	21.5	4.3	13.4	-5.7	50.0	15.0

区分	平成27年					平成28年				
	気温			降水量		気温			降水量	
	平均	最高	最低	合計	日最大	平均	最高	最低	合計	日最大
年間	15.4	37.6	-4.9	1,429.0	139.0	15.3	37.1	-4.9	1,212.5	78.5
1月	4.1	17.2	-4.3	68.5	26.5	4.0	15.6	-4.9	75.0	60.0
2月	4.2	17.9	-4.9	46.0	12.5	5.1	21.1	-3.8	35.0	23.5
3月	8.9	24.6	-1.6	71.5	26.5	8.9	21.7	-2.5	72.0	27.0
4月	13.6	30.2	0.4	85.5	21.5	14.4	26.4	2.1	94.5	33.0
5月	20.5	32.3	8.0	85.0	38.0	19.6	32.4	10.1	66.0	18.0
6月	21.8	31.9	12.7	153.5	38.0	22.3	32.8	10.8	88.5	40.5
7月	26.1	37.0	18.2	184.5	50.0	24.9	35.2	18.6	79.5	28.5
8月	26.0	37.6	16.9	121.0	51.0	26.8	37.1	19.9	223.0	78.5
9月	21.9	32.7	14.2	399.0	139.0	23.8	35.2	17.0	230.5	59.5
10月	17.2	28.6	4.6	38.0	11.5	17.4	32.7	6.1	67.5	25.0
11月	12.5	21.6	1.6	144.0	33.0	9.8	20.2	-2.2	110.5	41.5
12月	7.4	17.9	-3.0	32.5	23.0	6.4	17.1	-4.2	70.5	29.0

区分	平成29年					平成30年				
	気温			降水量		気温			降水量	
	平均	最高	最低	合計	日最大	平均	最高	最低	合計	日最大
年間	14.7	37.5	-4.4	1,198.0	156.5	15.8	38.7	-5.8	1,070.5	59.0
1月	3.7	17.3	-4.4	19.5	10.5	2.8	15.3	-5.8	26.0	14.5
2月	5.1	20.0	-3.6	15.0	7.5	3.8	16.3	-5.3	7.0	3.0
3月	7.2	18.1	-2.5	66.5	25.0	10.1	25.2	-1.4	168.5	54.5
4月	13.7	28.3	2.1	81.5	33.0	15.9	29.8	3.1	101.5	59.0
5月	19.5	33.2	7.7	51.5	30.0	19.3	30.6	7.1	145.0	37.5
6月	21.7	31.0	13.4	44.0	25.5	22.5	35.8	14.5	93.5	28.0
7月	27.1	35.6	20.9	218.5	156.5	28.2	38.6	18.9	91.0	49.0
8月	25.7	37.5	19.7	104.0	26.0	27.8	38.7	15.6	61.5	28.5
9月	22.2	33.0	14.4	162.0	32.5	22.4	34.0	13.5	264.0	44.0
10月	16.0	28.4	5.0	391.5	107.5	18.1	33.1	8.5	42.0	16.5
11月	9.8	22.2	-1.0	29.5	21.0	12.7	23.3	3.1	40.5	22.0
12月	4.6	16.3	-4.0	14.5	5.5	6.5	20.0	-4.1	30.0	12.0

※気温については古河地域気象観測所、降水量については坂東地域雨量観測所の数値

資料：気象庁HP

※数値の右に付された「値」は、20%以下の欠損がある数値（準正常値）。「値」は、20%を超える欠損がある数値（資料不足値）。

## 8. 観測史上1位～5位の値(年間を通じての値)

要素名	1位	2位	3位	4位	5位	統計期間
日降水量 (mm)	193 昭和61年8月4日	185 平成8年9月22日	178 平成3年9月19日	172 平成5年8月27日	164 平成16年10月9日	昭和51年3月～ 平成30年12月
日最大10分間 降水量(mm)	23.0 平成29年7月4日	23.0 平成24年9月6日	20.5 平成27年8月14日	20.5 平成21年8月7日	16.5 平成21年8月10日	平成20年12月～ 平成30年12月
日最大1時間 降水量(mm)	61.5 平成29年7月4日	59 平成10年7月9日	55 平成15年6月25日	50 昭和51年5月26日	49.0 平成27年8月14日	昭和51年3月～ 平成30年12月
月降水量の 多い方から(mm)	612 平成16年10月	421 平成3年10月	399.0 平成27年9月	391.5 平成29年10月	374.5 平成25年10月	昭和51年3月～ 平成30年12月
月降水量の 少ない方から(mm)	0.0 平成23年1月	0 平成17年12月	0 平成7年12月	0 昭和63年12月	1 昭和58年12月	昭和51年3月～ 平成30年12月
年降水量の 多い方から(mm)	1,643 平成3年	1,527 平成10年	1,519 平成元年	1,494 平成16年	1,485.0 平成26年	昭和51年～ 平成30年
年降水量の 少ない方から(mm)	743 昭和59年	844 昭和53年	910 平成6年	957 昭和62年	988 平成9年	昭和51年～ 平成30年
日最高気温の 高い方から(°C)	39.5 平成9年7月5日	39.2 平成19年8月16日	38.7 平成30年8月25日	38.7 平成13年7月13日	38.6 平成30年7月23日	昭和53年1月～ 平成30年12月
日最高気温の 低い方から(°C)	-0.2 昭和59年1月19日	0.2 平成2年2月1日	0.3 昭和53年1月18日	0.4 平成9年1月22日	0.4 平成8年2月17日	昭和53年1月～ 平成30年12月
日最低気温の 高い方から(°C)	28.4 平成8年8月15日	27.6 平成19年8月16日	27.3 平成13年7月13日	27.2 昭和53年8月3日	27.1 平成25年8月11日	昭和53年1月～ 平成30年12月
日最低気温の 低い方から(°C)	-11.9 昭和59年1月20日	-8.3 平成2年2月2日	-8.2 昭和59年2月5日	-8.1 昭和59年1月21日	-7.7 昭和60年1月18日	昭和53年1月～ 平成30年12月
月平均気温の 高い方から(°C)	29.1 平成22年8月	28.3 平成24年8月	28.3 平成6年8月	28.2 平成30年7月	28.2 平成19年8月	昭和53年1月～ 平成30年12月
月平均気温の 低い方から(°C)	0.5 昭和59年2月	0.8 昭和59年1月	1.1 昭和60年1月	1.4 昭和56年1月	1.6 昭和61年1月	昭和53年1月～ 平成30年12月
年平均気温の 高い方から(°C)	15.8 平成30年	15.6 平成16年	15.4 平成27年	15.4 平成22年	15.4 平成19年	昭和53年～ 平成30年
年平均気温の 低い方から(°C)	12.9 昭和56年	13.1 昭和59年	13.2 昭和55年	13.3 昭和61年	13.5 昭和63年	昭和53年～ 平成30年
日最大風速・風向 (m/s)	13.1 南南東 平成30年10月1日	13 西北西 平成5年3月29日	12.4 北北東 平成26年2月15日	12 西北西 平成6年2月22日	12 西北西 平成6年2月21日	昭和53年1月～ 平成30年12月
日最大瞬間 風速・風向(m/s)	26.1 南 平成30年10月1日	22.8 西 平成24年4月3日	21.7 北北東 平成26年2月15日	21.7 北 平成25年10月16日	21.4 西北西 平成23年2月18日	平成20年3月～ 平成30年12月
月間日照時間の 多い方から(時間)	264.2 平成23年1月	249.8 平成25年5月	246.9 平成9年1月	246.0 平成23年3月	245.9 平成26年5月	昭和62年10月～ 平成30年12月
月間日照時間の 少ない方から(時間)	25.6 平成15年7月	33.1 平成7年6月	38.9 平成5年7月	45.3 昭和63年7月	51.2 昭和63年9月	昭和62年10月～ 平成30年12月
年間日照時間の 多い方から(時間)	2,273.3 平成26年	2,266.4 平成25年	2,184.3 平成23年	2,179.2 平成30年	2,177.1 平成24年	昭和62年～ 平成30年
年間日照時間の 少ない方から(時間)	1,562.0 平成10年	1,645.6 平成15年	1,669.9 平成5年	1,684.2 平成18年	1,690.2 平成3年	昭和62年～ 平成30年

※降水量については坂東地域雨量観測所、それ以外の項目については  
古河地域気象観測所の数値

資料：気象庁HP