



広報ばんどう

坂東

No.110

PUBLIC INFORMATION BANDO

2014
(平成26年)

5

■岩井庁舎 〒306-0692 坂東市岩井4365番地 ■猿島庁舎 〒306-0595 坂東市山 2730番地
<http://www.city.bando.lg.jp/> 発行/坂東市秘書広聴課 (岩井仮設庁舎)



市の花【チャノハナ】



市の木【ケヤキ】



市の鳥【ウグイス】

開館20年を迎えたベルフォーレのエントランス広場には、平将門公の騎馬像を囲むようにレリーフが広がっています。

このレリーフは、平成4年に当時在学していた市内中学校の生徒のみなさん1936人による、「岩井のあけぼのから未来社会まで」をテーマに作成した原画をもとに、市内在住の彫刻家福井尚敏氏に制作していただきました。全長200mにも及ぶ壮大な絵巻物語のなかで、ベルフォーレの入口の左側には勇躍している将門公の大きな姿を見ることができます。

●医療施設開業資金貸付について 2

●不妊治療費用助成について 4

●特定健診を受診しましょう 5

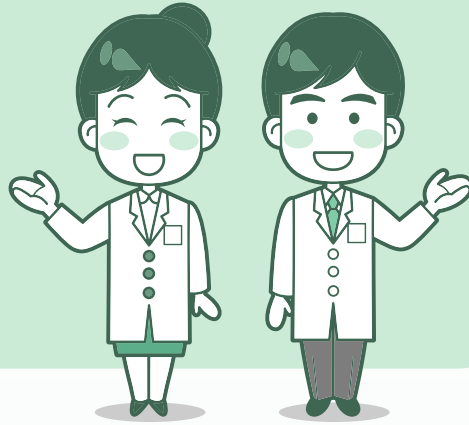
●まちの話題 8・9

●第5回坂東さくらまつりを開催しました 16

坂東市では、産婦人科・産科の開業医の不在が長期間続いています。安心して子育てができるまちづくりを進めるため、医師養成奨学金や医療施設開業資金の貸付に関する条例を制定しました。

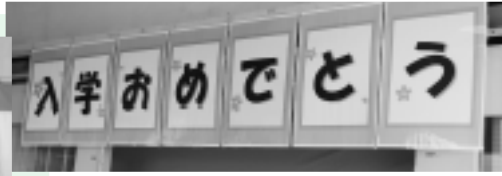
この条例により、市内に一定期間、産婦人科または産科を開業する意志のある、大学医学部の学生への授業料などの教育資金の貸し付けや、医療施設を開業するかたへの開業資金の貸し付けを行うとともに、医療施設の開業後 10 年間医療業務を継続した場合は、貸付資金の返還を免除します。

産婦人科・産科の医療施設の開業を目指すかたの資金を補助することで、市内の医療体制の充実や拡大を図り、市民のみなさんの健康と福祉の増進に寄与することを目的としています。



医師養成奨学金・医療施設開業資金の貸付を行い 医療体制の充実を図ります

	医師養成奨学金	医療施設開業資金
対象となるかた	大学医学部を受験しようとするかた、若しくは大学医学部に在籍中のかたで、医師免許取得後に市内で産婦人科・産科の医療施設の開業の意思を有するかた	市内に産婦人科・産科の医療施設を一定期間以上開業しようとする医師、または医療法人
貸付の内容	入学費、授業料などの教育資金	市内に産婦人科・産科の医療施設を開業するための施設費などの開業資金
貸付金額 (貸付限度額)	大学が定める納入金のうち、予算の範囲内で修学に必要な費用	5,000 万円
返還及び免除	奨学金の貸付期間が終了したとき、または開業資金の取消し決定を受けたときは貸付金の返還をしていただきます 一定期間内に市内に産婦人科・産科の医療施設を開業し、その後 10 年間市内で医療業務を継続したときは、返還は免除になります	
利息	違約金を除いて、無利息とします	
連帯保証人	独立して生計を営む成年のかたの連帯保証が必要となります	
募集人数	若干名とし、必要に応じて審査委員会で決定します	



小学校で 入学式

483人の新1年生

4月8日、市内13の小学校で、平成26年度の入学式が行われ、新1年生483人がピカピカの笑顔いっぱい学校生活をスタートしました。

写真の中川小学校では、新入生27人が上級生のみなさんに大きな拍手で迎えられ席に着きました。新入生は名前を呼ばれると、みんな大きな声で「はい」と返事をしていました。



ばんどう まちづくり

坂東市長 吉原英一



感動の輪を

ベルフォーレから

ベルフォーレ(フランス語で「美しい森」)は、教育と文化を発信する音楽ホールと図書館、周囲の自然と一体となった複合施設として平成6年に開館し、今年4月で開館から20年を迎えました。

音楽ホールには、704席のホールや約70人収容できるリハーサル室、大小練習室があります。ホールの特長は、舞台の高さを低くし観客席とステージが一体となれる空間と、楽器をイメージした横壁やレンガ色の木目調によりホール全体がみなさんを包み込む雰囲気をかもしだしています。

また、可動式音響反射板の採用により、クラシック演奏はもちろん発表会や研修など、最適な音響にセッティングでき、ゆったりと落ち着いた雰囲気の中かで芸術や文化を鑑賞することができます。

これまで、音楽ホールでは、ウラディミール・アシュケナージやパウロ・バドゥラリスコダ、横山幸雄、高嶋ちさ子、中村紘子など、世界トッププレイヤーによる多くのクラシックコンサートやライブコンサートを開催してきました。

また、市民のみなさんによる音楽イベントの市民音楽祭や各種講演会のほか、コーラス、ダンス、舞踊、太鼓の練習など、年間4万5千人のかたにご利用いただいています。

昨年は、平将門公生誕1111年記念事業として、音楽ホールが所有する世界的なピアノの名器である、スタインウェイD274(ウラディミール・アシュケナージ氏選定、ベーゼンドルファー model

290インペリアル(パウロ・バドゥラリスコダ氏選定)、ヤマハCFⅢ・Sの3台をステージに一堂に並び、1111分にわたるピアノロングランコンサートを開催し、弾き比べ、聴き比べをしていただきました。

また、ウィーンフィル、ベルリンフィルの金管楽器奏者による市内中学校吹奏楽部への指導や、東京混声合唱団による合唱クリニック(公募参加)を開催するなど、開館20年を機に、子どもたちとプロの演奏家との交流に力をいれています。今年度も、多彩な催し物のほか、音楽の基礎となる合唱や受講チャンネルの少ない打楽器の演奏クリニックを開催します。

子どもたちがプロの演奏家と交流をもつことにより、コンサートだけでは感じることのできない感動や、新たな目標を持つてくれることを期待するとともに、市民のみなさんにとってベルフォーレが「芸術のふるさと」になることを願っております。

不妊治療費用に対する助成を行います

市では、不妊治療を受けるご夫婦を対象に経済的な負担の軽減を図るため、その治療に要する費用の一部助成を平成26年度から行います。

◆助成内容

平成26年度茨城県不妊治療費助成事業の補助金交付を受けた夫婦に対し、1回の治療に要した費用のうち、茨城県から受けた補助金の額を差し引いた額について、5万円を限度に助成します。

◆対象となる治療

体外受精及び顕微授精(保険外診療分)

◆対象となるかた

次のすべての要件を満たす夫婦が対象になります。

- ①平成26年度茨城県不妊治療費補助金の交付を受けていること。
- ②法律上の婚姻をしていること。

- ③夫妻の双方、またはいずれか一方が、助成金の交付を申請する日の1年以上前から引き続き市内に住所を有していること。

- ④市税などの滞納がないこと。

◆申請手続き

県で実施している平成26年度茨城県不妊治療費補助金の交付決定通知書を受け取った後、次の必要書類をそろえ、速やかに健康づくり推進課へ申請してください。

※茨城県不妊治療費助成事業

については常総保健所

☎0297(22)1351

までお問い合わせください。

◆申請に必要な書類

- ①坂東市不妊治療費助成金交付申請書
- ②住民票など申請者の住所及び婚姻関係がわかる書類
- ③納税証明書など市税などに滞納がないことがわかる書類
- ④平成26年度茨城県不妊治療費補助金交付決定及び額の確定通知書
- ⑤茨城県不妊治療費助成事業受診等証明書など不妊治療の期間がわかる書類の写し
- ⑥不妊治療に要した費用の領収書(保険外診療分すべて)の写し
- ⑦印鑑
- ⑧振込先の口座番号(申請者名義)がわかるもの

※「坂東市不妊治療費助成金交付に係る状況照会に関する同意書」を提出することにより②③の書類は省略することができます。

■お問合せ

健康づくり推進課

岩井保健センター内

☎0297(35)3121

茨城県不妊治療費助成事業

◆対象となる治療

体外受精及び顕微授精(保険外診療分)

◆対象となるかた

次のすべての要件を満たす夫婦が対象になります。

- ①法律上の婚姻をしている夫婦で、夫または妻のいずれか一方が県内に住所を有していること
- ②夫及び妻の前年(1～5月までの申請については前々年)の所得の合計額が730万円未満であること
- ③茨城県が指定した医療機関において実施した治療であること

※申請前に必ず保健所にご相談ください。
※制度の詳細については、茨城県のホームページをご覧ください。

■申請手続き・お問合せ

常総保健所

☎0297(22)1351

◆助成内容

これまでの助成歴	対象年齢☆	平成 26・27 年度	平成 28 年度	助成限度額
はじめて申請するかた	39 歳まで	年度 2 回 (初年度 3 回) 通算 5 年度 / 10 回まで	★通算 6 回まで	1 回の治療につき 15 万円まで ただし、治療内容により 1 回 7.5 万円まで
平成 25 年度以前に申請あり	39 歳まで		★通算 3 回まで	
はじめて申請するかた + 平成 25 年度以前に申請あり	40 ～ 42 歳	助成対象外		
	43 歳以上			

☆ 新規(1回目)に助成を受けた際の治療開始日の年齢です。年齢は誕生日を基準とします。

★ 通算の助成回数はリセットされず、過去に受けた助成(茨城県、他の都道府県、指定都市及び中核市)も含まれます。平成 28 年度からは通算助成回数に満たない場合であっても、43 歳以降に開始した治療は助成対象にはなりません。



国民健康保険のかたの特定健診

年に一度の健康診断を
習慣に!

国民健康保険では、生活習慣病を早期に発見し健康を維持していくために「特定健診」を行っています。健診では、メタボリックシンドローム(内臓脂肪症候群)とその予備群の人を見つけ、その後の特定保健指導で生活習慣病を予防する指導を行います。

年に一度の健診を習慣づけ、健康管理に役立てましょう。

肝機能・腎機能・血中脂質・尿
血糖検査など

健診には、保健センターや

公民館などで受診する

「集団健診」と、

医療機関で受診する

「個別健診」があります。

◆ 集団健診について

特定健診に併せ、胸部レントゲン(無料)やがん検診(各500円、70歳以上無料)なども実施しています。受診会場や日程などについては、「平成26年度坂東市保健事業予定表」または「広報坂東お知らせ版」でご確認ください。

◆ 個別健診について

かたは健診時に交付します。個別健診を受けるかたは、保険年金課までお問い合わせください。

かたは健診時に交付します。個別健診を受けるかたは、保険年金課までお問い合わせください。

市と契約している県内500以上の医療機関で受診することができます。かかりつけ医で健診を希望する場合は、直接医療機関にご確認ください。

市内で受診できる医療機関

医療機関名	
石塚医院(岩井)	高橋医院(岩井)
岩本医院(沓掛)	天王前クリニック(矢作)
木根淵外科胃腸科病院(辺田)	ホスピタル坂東(沓掛)
清水丘診療所(逆井)	松崎医院(猫実)
存身堂医院(岩井)	吉原内科(岩井)

被用者保険の扶養者のかた
国保組合の被保険者のかたの
特定健診

被用者保険(協会けんぽ、健保組合、共済組合)の扶養者のかた及び国保組合の被保険者のかたについても、受診券をお持ちのかたは坂東市国民健康保険の集団健診会場を受診することができます。

各医療保険組合が発行する

◆ 対象者

坂東市国民健康保険加入者
で40歳〜74歳のかた

◆ 健診日に必要なもの

① 受診券(4月30日まで国民健康保険に加入の手続きを済ませたかたは、5月下旬に郵送します。5月1日以降加入の手続きをされたかたで、集団健診を受ける

② 被保険者証(保険証)

かたは健診時に交付します。個別健診を受けるかたは、保険年金課までお問い合わせください。

③ 負担金

◆ 健診内容

身体計測、腹囲・血圧測定、

40歳〜69歳 1000円
70歳〜74歳 500円



■ お問い合わせ

保険年金課 岩井仮設庁舎
内線1735

「受診券」と「被保険者証(保険証)」及び各医療保険組合で定める「一部負担金」をご持参のうえ、健診会場にお越しください。

なお、「受診券」に関してご不明な点は、「被保険者証(保険証)」を発行している各医療保険組合にお問い合わせください。

国民健康保険税の税率改正についての必要性と内容については、広報坂東4月号でお知らせしました。

5月号では、モデル世帯における税率改正前と改正後と比較した国民健康保険税額をお知らせします。国民健康保険加入者のみなさんのご理解とご協力をお願いします。

◆ 改正内容

改正後の税率		加入者全員対象				40歳～65歳未満の方	
		医療分		後期支援金分		介護分	
	算出基準	改正前	改正後	改正前	改正後	改正前	改正後
所得割	前年の総所得金額－基礎控除33万円	6.0%	6.2%	2.0%	2.2%	1.0%	1.2%
資産割	土地および家屋にかかる固定資産税額	29.0%	20.0%	8.0%	6.0%	5.2%	5.0%
均等割	被保険者1人あたり	18,400円	25,000円	4,600円	7,000円	5,700円	9,000円
平等割	1世帯あたり	20,800円	18,000円	5,200円	5,000円	4,500円	3,000円

※世帯の合計所得が一定の基準以下の場合、軽減措置があります。

平成26年度 国民健康保険税率の改正に ご理解をお願いします

モデル世帯における税率改正前と改正後の国保税の試算

モデル①

夫婦、子ども1人の3人世帯
(夫45歳、妻43歳、子16歳)

前年の収入

夫：給与収入 420万円
(所得 282万円)

妻：パート収入 80万円
(所得 15万円)

固定資産税額 8万円



	平成25年度	平成26年度
医療	248,600円	263,300円
支援	75,200円	85,500円
介護	44,900円	54,800円
合計	368,700円	403,600円

34,900円(9.5%)の負担増

モデル②

夫婦のみの2人世帯
(夫68歳、妻66歳)

前年の収入

夫：年金収入 180万円
(所得 60万円)

妻：年金収入 150万円
(所得 30万円)

固定資産税額 5万円

均等割・平等割2割軽減世帯に該当



	平成25年度	平成26年度
医療	76,700円	81,100円
支援	20,900円	24,100円
介護	0円	0円
合計	97,600円	105,200円

7,600円(7.8%)の負担増

国民健康保険とは
病気やケガをしたときに安心して医療を受けられるように加入者が保険税を負担し、お互いに助け合う制度で、社会保険などに加入していないすべての方が加入することになります。

■お問合せ 保険年金課 岩井仮設庁舎 内線 1732

子育て支援センター 6月の予定

子育て支援センターでは、雨も日でも楽しく過ごせるイベントを計画し、みなさんをお待ちしています。育児についての相談もお受けしています。

★子育て支援センターってどんなところなの？

◎利用対象者は、就学前の子どもたちとその保護者(父・母・祖父母等)です。

◎育児教室や親子活動等の開催や、地域の子育て関連情報を提供します。

◎子育ての不安や悩み・育児相談(電話・来園等)を実施しています。

★印・・・予約が必要です

※詳しい内容や時間は、各園に直接お問い合わせください。

園名	月	火	水	木	金
	2	3	4	5	6
あかつき					
岩井			★ミニ映画会		
小山		★歯科相談		★ALO～HA(フラダンス)	★あやちゃんクッキング
さしま				★おまわりさんの交通安全教室	★さしまカフェ
サンキッズ			親子ふれあい体操	★子育て相談会	
すずのき					
ふたば		作って遊ぼう(音の出るおもちゃ)	★歯の衛生指導	作って遊ぼう	作って遊ぼう
若草	時計制作	歯磨き指導	時計制作	腹話術鑑賞会	時計制作
	9	10	11	12	13
あかつき		身体測定、手型スタンプ			
岩井					★講演会
小山		★みるくちゃん	いちごちゃん		★パパの日制作
さしま					★さしまカフェ
サンキッズ		親子リトミック	親子ふれあい体操		
すずのき	身体測定	身体測定	身体測定	身体測定	身体測定
ふたば	作って遊ぼう		発育測定	読み聞かせ	野菜スタンプ
若草	父の日プレゼント制作	父の日プレゼント制作	父の日プレゼント制作	父の日プレゼント制作	リズム遊び
	16	17	18	19	20
あかつき					
岩井					★講演会
小山	★骨盤体操キュッキュッキュ♡	※ちよこクラブ		めろんちゃん	3B体操
さしま		★観劇「劇団すずのこ」			★さしまカフェ
サンキッズ					
すずのき	★すずのきらんち				
ふたば	野菜スタンプ	野菜スタンプ	★木村先生のおはなし会	野菜スタンプ	
若草	身体測定	身体測定	身体測定	身体測定	折り紙
	23	24	25	26	27
あかつき					
岩井			★砂遊びを楽しもう	★あかつきニコニコランチ	
小山	7月イベント予約日 午前10時～	※みんとクラブ			誕生会
さしま					★さしまカフェ
サンキッズ		親子リトミック			観劇会
すずのき	★たんじょう会	おはなし会	おはなし会	おはなし会(講師)	おはなし会
ふたば	6月誕生会	★七夕飾り	発育測定	★七夕飾り	★七夕飾り
若草	七夕飾り制作	七夕飾り制作	七夕飾り制作	七夕飾り制作	リズム遊び
	30				
あかつき					
岩井					
小山					
さしま					
サンキッズ					
すずのき					
ふたば	★七夕飾り				
若草	小麦粘土				

※休館日以外の月～金曜日は、園庭・施設開放をしていますのでイベント以外の日もお気軽におこしください。専門のスタッフがお待ちしております。



お問合せ・連絡先

あかつき保育園

大谷口 1037
☎0297(38)0101
午前9時～午後2時

岩井保育園

岩井 2720-8
☎0297(35)1555
午前9時30分～午後2時30分

小山保育園(さくらの森)

小山 123
☎0297(30)2241
午前9時～午後2時

さしま保育園

生子 2220
☎0280(88)7505
午前8時～午後1時

サンキッズいわい保育園(キッズクラブ)

岩井 4678-3
☎0297(44)5455
午前9時～午後2時

すずのき保育園

長須 3746
☎0297(35)4501
午前9時～午後2時

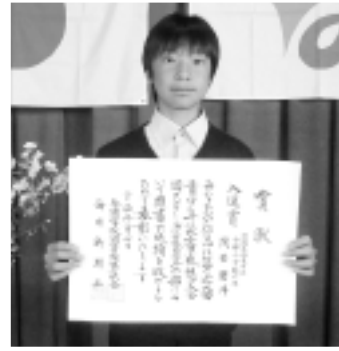
認定こども園 ふたば

岩井 2211-25
☎0297(38)7272
午前9時～正午
午後2時～午後4時

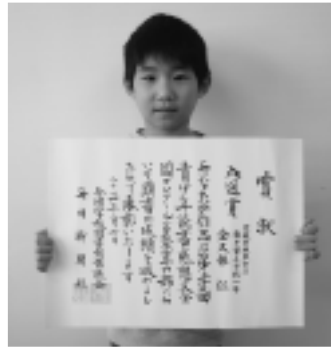
若草明德保育園

逆井 3503-14
☎0280(88)8000
午前9時～午後2時

読書感想文 全国コンクール表彰



▲入選した茂呂碧斗くん



▲入選した金久保仁くん

第59回青少年読書感想文全国コンクールにおいて、七郷小学校6年の茂呂碧斗くんと生子菅小学校1年の金久保仁くんの作品が入選し、全国学校図書館協議会から表彰されました。

コンクールは、子どもたちが本に親しむ機会をつくり、読書の楽しさ素晴らしさを体験し、感動を文章に表現する

ことをとおして、豊かな人間性や考える力を育むことを目的に開催されています。

茂呂くんの作品は茨城県読書感想文コンクールにて県知事賞に、金久保くんの作品は県議会議長賞にそれぞれ輝き、茨城県代表作品として全国コンクールに出品されたものです。(学校、学年は表彰当時)

いただいたもので、青少年育成坂東市民会議などの活動に対し活用させていただきます。青少年育成坂東市民会議は、次代を担う青少年が心身ともにたくましい人間として成長できるように、「親が変われば、子どもも変わる」運動など、青少年の健全育成のための活動を進めています。

岩井ライオンズクラブから

青少年健全育成のために 寄附金



▲寄附金を手渡す山崎会長

岩井ライオンズクラブ(山

崎正志会長から、「青少年の健全育成のために活用してほしい」と現金20万円を寄附していただきました。同クラブが開催したチャリティーゴルフ大会で参加者から募金して

J A岩井・J A茨城むつみから

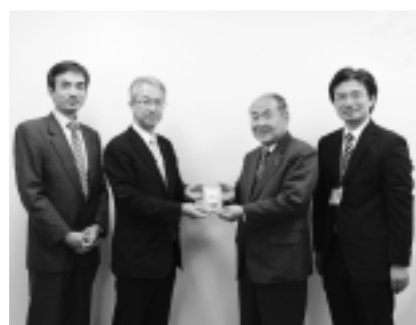
幼稚園新入園児に 通園帽子



▲帽子を手渡すJ A岩井の風見組合長

J A岩井・J A茨城むつみから市内幼稚園の新入園児の通園用帽子をいただきました。帽子は女の子用の丸型タイプと男の子用の野球帽タイプでいずれも目立つ黄色です。

常陽銀行から 新1年生に防犯ブザー



▲防犯ブザーを手渡す常陽銀行の保原支店長



常陽銀行から市内の小学校に入学する新1年生に、「子どもたちの安全を守り、いざという時に役立つものになれば」と防犯ブザーをいただきました。

登下校時に防犯ブザー音が聞こえたら、それは子どもたちからの「助けを求めている声」です。すぐ駆け寄って、声をかけてあげるなど、地域で子どもたちを見守りましょう。

詐欺的な勧誘電話にご注意ください！

「市内の工業団地に大手製薬会社が来ることになったので株主になってほしい」「限られたかたにだけ電話をしています」「名義を貸してくれたら謝礼を支払います」など詐欺的な勧誘電話がありました。

実在する大手企業の株や社債などが販売されているかのように装って勧誘し、お金を払わせようとする手口に関する相談が寄せられています。

いったんお金を支払ってしまうと取り戻すのは極めて困難です。うまい話には耳を貸さず、きっぱり断りましょう。おかしいなと思ったらお気軽にご相談ください。

■お問合せ 坂東市消費生活センター
相談専用 ☎0297(36)2035

坂東市珍百景？

坂東消防署から長谷方面に向かっていると、目の前に荷物を背負っているような巨人？が現れます。

巨人をよく見てみると、着物を着た人が背中に荷物を背負って歩いているように見えます。その姿はまるで二宮金次郎です。
その正体は滝本さん(長谷)の自宅の庭にある大きなケヤ



キの木で、自然にツタがからみ今のような形になったようです。

検定試験取得率 日本一を目指して

一人一検定以上の合格による「検定試験取得率日本一」を目指し、小中学生が漢字や数学・算数、英語の各検定試験に取り組みました。

学習内容を超えた検定や複数の検定に挑戦し、合格した児童生徒を表彰する各種検定試験表彰式が、さしま郷土館ミューズで開催されました。1130人に表彰状が贈られました。



スポーツ

古河市近県少年柔道大会

とき 4月6日

ところ 古河市中央運動公園 総合体育館

▼小学1年生35kg以下級
優勝 石塚 凜(弓馬田小)

▼小学2年生25kg以下級
優勝 富山輝良(七郷小)

▼小学2年生35kg以下級
第3位 相澤愛斗(岩井一小)

▼小学3年生男子25kg以下級
第3位 石塚光樹(中川小)

▼小学3年生男子35kg以下級
第3位 霜田 匠(岩井二小)

▼小学5年生男子45kg以下級
準優勝 猪瀬真司(七郷小)

▼中学生女子70kg以下級
優勝 長沼悦子(岩井中)



▲大会で活躍した選手の皆さん

お気軽に
ご相談ください

行政相談委員



坂東市内では次のかた
がたが行政相談委員に委
嘱されています。お気軽
にご相談ください。

わたしたちの街の行政相談委員

氏名	住所
北村広美	岩井
倉持儀雄	神田山
染谷久男	生子

行政相談委員は、「めざ
そう 住みよい まちづ
くり」をスローガンに、市
民のみなさんの身近な相

談相手として、行政に関
する相談などを受け付け
その解決のための活動を
しています。

毎日の暮らしのなかで、
困っていること、悩んで
いることなどがありまし
たら、お気軽にご相談く
ださい。

坂東市では毎月1回行
政相談所を開設していま
す。ご相談は無料秘密は
厳守します。

●とき 毎月第2木曜日
●ところ

岩井附属庁舎市民相談室
(偶数月)
猿島公民館研修室
(奇数月)

■お問合せ

・秘書広聴課スピード対応室
岩井附属庁舎
内線4226
・総務省茨城県行政評価事務所
行政相談課
☎029(221)3347

市役所人事異動

4月1日付で市役所職員の
人事異動がありましたのでお
知らせします。掲載は係長以
上で、()内は旧職名です。
なお、都市建設部都市整備
課に「区画整理係」が新設され
ました。

■企画部

●企画課

▽係長・和田ひろみ(同主幹)

●財政課

▽係長・茂呂健志(総務課主幹)

●管財課

▽課長・中村清一郎(社会福
祉課長)

●市民協働課

▽係長・相馬かおり(同主幹)

●特定事業推進課

▽係長・片倉正美(同主幹)

■市民生活部

▽部長・前澤達也(生涯学習
課長)

●市民サービス課

▽課長・安藤とき子(介護福
祉課長)▽係長・木村実千代
(同主幹)

●窓口センター

▽センター長・倉持節(再任
用)

▽センター長補佐兼係長・古
宮敦子(保険年金課係長)

●保険年金課

▽課長補佐兼係長・木村とし
子(同係長)

●生活環境課

▽係長・新井賢一(介護福祉
課係長)

●収納課
▽課長・飯田新吾(同課長補
佐兼係長)▽課長補佐兼係長・
鈴木和幸(課税課長補佐兼係
長)

■総務部

●総務課

▽課長・石塚則夫(管財課長)
▽課長補佐兼係長・藤井みゆ
き(同係長)▽課長補佐兼係
長・猪瀬宏彰(道路課係長)

●課税課

▽課長・丸寫正隆(商工観光
課長)▽課長補佐兼係長・木
村光男(収納課長補佐兼係長)
▽係長・古矢勝利(農政課主
幹)

●収納課

▽課長・飯田新吾(同課長補
佐兼係長)▽課長補佐兼係長・
鈴木和幸(課税課長補佐兼係
長)

■保健福祉部

●社会福祉課

▽課長・木村一省(同課長補佐兼係長)▽係長・前島勉(新採)

●子育て支援課

▽辺田保育所主任保育士・國府田智子(同主査)▽認定こども園ふたば園長・山崎孝子(中根保育所長)▽認定こども園ふたば主任保育教諭・富山昭子(岩井第一幼稚園長)▽認定こども園ふたば主任保育教諭・羽富香代子(中根保育所主任保育士)

●介護福祉課

▽課長・松永裕之(秘書広聴課長)▽課長補佐兼係長・小林真由美(同係長)

●健康づくり推進課

▽課長補佐兼係長・鶴見久子(窓口センター係長)

■産業経済部

▽部長兼農政課長・中山勝己(農政課長)

●農政課

▽課長補佐兼係長・菊池和則(同係長)▽係長・倉持佳代(同主幹)

●農村整備課

▽課長補佐兼係長・上坂豊比古(同係長)

●商工観光課

▽課長・下村ひとみ(市民協働課長補佐兼係長)

■都市建設部

▽部長・染谷恒雄(道路課長)

●道路課

▽課長・小林中(下水道課長補佐兼係長)

●都市整備課

▽係長・木村幸江(課税課主幹)

■上下水道部

●下水道課

▽課長・猪瀬善一(農村整備課長補佐兼係長)▽課長補佐兼係長・山上均(総務課係長)

●水道課

▽課長補佐兼係長・野口幸子(同係長)

●会計課

▽会計管理者兼会計課長・大久保正己(総務課長)

■議事事務局

▽事務局長・海老原信之(市民音楽ホール館長)▽局長補佐兼係長・青木栄(同係長)

■教育委員会

●学校教育課

▽課長・鈴木清(交通防災課長補佐)▽副参事・海老原克亥(同課長補佐兼係長)▽課長補佐兼係長・木村秋男(同給食センター所長補佐兼係長)

▽課長補佐兼係長・真中敏明(同係長)▽給食センター所長・木村公夫(財政課長補佐兼係長)▽岩井第二幼稚園長・染谷のり子(辺田保育所主査)

▽七郷幼稚園長・門井裕子(岩井第二幼稚園主任教諭)▽給食センター係長・中山智子(生涯学習課係長)

▽生涯学習課

▽課長・鈴木博(特定事業推進課長補佐兼係長)▽副参事・松崎和人(同課長補佐兼係長)

▽係長・野口佳孝(農村整備課主幹)

▽事務局長・米島秀夫(同局長補佐兼係長)▽係長・倉持利也(同主幹)

■農業委員会事務局

●監査委員事務局

▽事務局長・青木誠(総務課副参事)

▽江澤弘(市民生活部長)

▽根本克巳(産業経済部長)

▽板垣誠(都市建設部長)

▽瀬楽健(会計管理者兼会計課長)

▽木村稔(議事事務局長)

▽中山泰一(総務部参事兼収納課長)

▽木村賢司(農業委員会事務局参事兼事務局長)

▽蓮由紀夫(課税課長)

▽清水みきい(市民サービス課長)

▽倉持節(窓口センター長)

▽木村和之(学校教育課長)

▽木村吉男(副参事兼給食センター所長)

■退職

▽茂呂雪江(管財課長補佐兼係長)

▽奥村豊枝(農村整備課長補佐兼係長)

▽瀬楽ひろ子(商工観光課長補佐兼係長)

▽中山真由美(市民音楽ホール館長補佐兼係長)

▽平野和枝(岩井第二幼稚園長)

▽平間玲子(七郷幼稚園長)

▽片平勇一(猿島資料館係長)

▽岩井庁舎・猿島庁舎共通 ☎0297(35)2121/0280(88)0111

食育



親子cooking

おやこクッキング

☆朝ごはんを食べよう!
朝ごはんは
元気のもと! ☆

■ 1人分のエネルギー 223kcal

じゃが芋とアスパラのオムレツ



【材料 1人分】

- じゃが芋……………1/2 個
- アスパラガス…………… 1 本
- 粉チーズ……………大さじ 1/2
- 卵…………… 1 個
- 牛乳……………大さじ 1
- 塩・こしょう……………少々
- サラダ油…………… 3 g
- バター…………… 5 g
- ケチャップ……………大さじ 1

《 作 り 方 》

- ①じゃが芋は皮をむきちょう切りにし、アスパラガスは斜め切りにして下茹でておく。茹で上がった粉チーズを和えておく。
- ②ボールに卵を溶き、牛乳を加え、塩こしょうをふる。
- ③フライパンにサラダ油、バターをひき、②の卵 1/2 を流し入れ、①のじゃが芋とアスパラガスを並べ入れ、残りの卵を流し入れ蓋をして蒸し焼きにする。ある程度固まってきたら裏返し両面を焼く。
- ④食べやすい大きさに切り分け、ケチャップを添える。

平成26年
1・2・3月分

建設工事の入札結果

落札金額が 1,000 万円を超える建設工事の入札結果をお知らせします。

■お問合せ 管財課 岩井第二分庁舎 内線 1242

入札日	工 事 名	工 事 場 所	契約業者名	予定価格(税抜)	落札価格(税抜)
1月15日	道路改良工事	岩井地内	(有)真中重機土木	1,770 万円	1,698 万円
	舗装修繕工事	小泉・矢作地内	小林建設(株)	1,280 万円	1,220 万円
	舗装修繕工事	半谷地内	野口工業(有)	1,290 万円	1,240 万円
	舗装修繕工事	半谷地内	(株)幸上土木	1,270 万円	1,220 万円
	舗装修繕工事	みむら地内	中和建設(株)	1,840 万円	1,785 万円
	舗装修繕工事	岩井・駒跼地内	塚田建材(株)	1,400 万円	1,330 万円
	緑のスポーツ広場整備工事	鶴戸地内	(有)関建設興業	1,860 万円	1,760 万円
	モニュメント設置工事	辺田地内	前田電気(株)	2,000 万円	1,830 万円
1月29日	舗装修繕工事	逆井地内	(有)中村組	1,355 万円	1,280 万円
	舗装修繕工事	長須・みむら地内	(株)新井建設工業	1,345 万円	1,300 万円
	排水整備工事	桐木地内	(有)坂田工務店	1,166 万円	1,060 万円

男女共同参画
推進標語

創ろうよ 男女で協力 明るい社会

寺田 舞さん(岩井高等学校)の作品

しょうらいのゆめ

将来の夢 future dream



神大実小学校 6年
佐藤 樹里さん

わたしは将来、病院に関係する仕事につきたいです。

私はこれまで、病院で車いすの人や入院中の人を見かけるたびに、家族と離れてさびしいだろうなと感じていました。そして、そんな人たちの話し相手になったり、手伝ってあげたりしたいなあと思いました。みんながちよつとだけでも明るくなつてくれたらなあ、みんなの笑顔がみたいなあとも思いました。

将来、病気等で苦しむ人の役に立つために、今やるべきことをがんばろうと思います。



ばらばらと入る

短歌

雪柳米粒ほどの花びらを小さき旋風の巻きてつれ去り

【評】 雪柳は「小米ばな」とも言われる。小さい花に小さいつむじ風。風情があつて結句の情感も豊かである。春日より餅草を摘みつつ語り合う亡き義母作りし草餅の色

【評】 語り合う相手は妻であろう。草餅の色を中心に温かい家族の絆が巧く表現された。

彼岸会の供花は水仙沈丁花庭の花々仏間に香る

サプリメント薦める電話受けたればややや丁寧に断りを言う

針ばこをととのえてまたもどしたり亡母の名入りの木の糸まきよ

おみ御付けギョウザ二つをぶち込めば二味良しと板前の指導

鮮やかなチューリップに浴い咲き誇る堇の花とのコラボレーション

定年へご苦労様と会釈する玄関前の黄の君子蘭

杖頼り散歩している年寄りを優しく包む桜の並木

満開の桜親でいる老夫婦花びら一枚唇につく

※四月号七首めの歌「升餅背負わされたる初孫の泣声漂漂しお誕生会」は、滝本和子さん(長谷)の歌でした。訂正してお詫びします。

花まつり薬師如来にお水かけ

【評】 四月八日は花まつり、また灌仏会・仏生会ともいいお釈迦さまの誕生日を祝ふ法会で古くから行われています。桜の咲く良い季節でもあり、境内ではいろいろな催しなどあり一日中にぎわいます。

唄もあり踊りもありて花の酒
葉桜やふる里を踏む車椅子
藤の花風を呼びては香を放つ
新緑のふところ深き吉野山
子の息に母の息足しゴム風船
採りたての筍飯しに舌づつみ
草餅に夫婦の笑顔ありにけり
金婚の宴となりし桜咲く
鶯の鳴く音に明けて里の朝
鯉のぼり大地にひびく堰の音

今井 清 選

沓掛 木村 愛子

逆井 後藤 英雄

沓掛 倉持かよ子

山 栗原やエ子

駒 内海 妙子

岩 楠原 久三

辺 風見 浩美

長 野口 芳子

山 飯村 卓也

長 吉澤 ちか

須 須

須

須

須

須

林 秀峰 選

借宿 木村 歌子

須 吉沢とみ江

須 米島 欣司

須 林 きよ子

須 中川 達男

須 茂呂 忠男

須 滝本 和子

須 後藤 英雄

須 市村 栄子

須 飯村 卓也

須 齊藤 隆

短歌・俳句の作品を募集します！

皆さんからの短歌や俳句を広く募集します。投稿されるかたは、住所・氏名・年齢・電話番号を記入し、毎月20日までに届くように各選者宛にお送りください。

選者 短歌 今井 清 〒306-0604 幸田新田435 ☎0297(35)2864
俳句 林 秀峰 〒306-0631 岩井4633-1 ☎0297(35)1230

さしま郷土館ミュージズ

猿島資料館・猿島図書館

★企画展★ 『遺跡から見る原始・古代の坂東』

坂東市と周辺地域の遺跡から発掘された土器・石器など、考古資料を通して古代の人々の暮らしを紹介します。

と き

5月17日(土)～
7月21日(月・祝)まで

然山西遺跡(内野山)の
発掘の様子



★所蔵美術品展★ 『郷土ゆかりの作家たち』

奥原晴湖、五姓田芳柳、門井掬水など、郷土ゆかりの作家の美術作品を展示しています。

と き 7月21日(月・祝)まで

★天体観望★

◎太陽観望

と き 毎週土・日曜日、祝日
午前10時～午後3時(随時)

特殊フィルターを使用して、太陽の黒点やプロミネンス(紅炎)を観望します。

★おはなし会★

◎おひざの上のおはなし会

と き 毎週木曜日 午前11時～
乳幼児対象です。

◎子ども向けおはなし会

と き 毎週土曜日 午後2時～3時

★ミュージズ名作映画会★

『麦秋』 《モノクロ：124分、松竹作品》 小津安二郎監督作品

出演：原節子、笠智衆、淡島千景ほか
娘の結婚を描いたホームドラマ。

と き 6月8日(日) 午後1時30分～

ところ ミューズ視聴覚ホール(入場無料)

入場整理券は、5月17日(土)から電話で受付ます。

◆お申込み・お問合せ さしま郷土館ミュージズ
☎0297(44)0055 / 0280(88)8700

インフォメーション コーナー

6月の予定

岩井図書館

★おひざの上のおはなし会★

と き 毎週水曜日 午前11時～
ところ 岩井図書館1階児童コーナー
赤ちゃんから楽しめる絵本や紙芝居です。

★おはなし会★

と き 毎週土曜日 午後2時～
ところ 岩井図書館1階児童コーナー
協力 ひばりの会、森の会
小さなお子さんから小学生まで楽しめます。

★おりがみ会★ ～お花のおりがみ～

と き 6月21日(土) 午後1時～2時
ところ 岩井図書館1階児童コーナー
協力 和紙人形同好会
当日お気軽にご参加ください。



★絵本の世界を楽しむ会★ ～たなばたのおかしづくり～

と き 6月29日(日) 午前10時～正午
ところ 岩井公民館調理室
定員 20人(先着順)
対象 5歳から中学生
(小学2年生以下は大人同伴)
参加費 1人300円(材料費)
申込み 6月6日(金)から電話または岩井図書館カウンターにて受付



◆お申込み・お問合せ 岩井図書館
☎0297(36)1300

☆6月の休館日 2日(月)、9日(月)、16日(月)、23日(月)、30日(月)
図書整理のため、岩井図書館は27日(金)も休館します。

人口と世帯

- 総人口 56,699人(前月比4)
〈前年同月人口 57,053人〉
男：28,927人(前月比19)
女：27,772人(前月比△15)
- 世帯数 19,333世帯(前月比38)

【5月1日現在 住民基本台帳人口】

※住民基本台帳法の改正により、外国人のかたも算入されるようになりました。

4月の交通事故

- 発生件数 13件(68) ●死者 0人(1)
- 負傷者 26人(97) ※()内は1月からの累計

暗いときゃ オラここだべと 反射材
(茨城弁交通安全川柳より)

4月の火災

- 発生件数 5件(16) ●建物 3件(7)
- 車両 0件(2) ●その他 2件(7)

※()内は1月からの累計

もういいかい 火を消すまでは まあだだよ

市税等6月の納期

市 県 民 税【1期】

*納期限は、6月30日(月)です。

6月1日は「人権擁護委員の日」

特設人権相談を 開催します

- とき 6月1日(日)
午前10時～午後3時
- ところ 岩井公民館
猿島公民館
※2か所で開催します。

人権擁護委員は、地域住民の人権が侵害されないよう、注意を払うとともに、人権が侵害されたときはその相談を受け、被害救済のために適切な処理を行います。

上記日程により、地元の人権擁護委員が特設人権相談を実施します。人権問題で悩んでいるかた、困っているかた、ぜひご相談ください。

■お申込み・お問合せ
社会福祉課 猿島庁舎 内線 2220

暮らしの情報

市役所6月の相談日

■市民相談

毎週月・火・水・金／午前9時～午後4時
ただし、9日(月)及び祝日は除きます。

【場所：岩井附属庁舎市民相談室】

※電話での相談も受け付けています。

※問合先 秘書広聴課スピード対応室 内線 4224

■消費生活相談(消費生活センター)

毎週月～金曜日／午前9時～午後4時(祝日を除く)

【場所：岩井臨時庁舎商工観光課内消費生活センター】

※電話での相談も受け付けています。☎0297(36)2035

■専門相談員の相談

▲行政相談(行政相談委員)

12日 木曜日 午後1時～3時

【場所：岩井附属庁舎市民相談室】

※問合先 秘書広聴課スピード対応室 内線 4224

▲無料法律相談(弁護士)

9日 月曜日 午前10時～午後3時

【場所：岩井附属庁舎市民相談室】

※電話予約制 秘書広聴課スピード対応室 内線 4224

▲結婚相談(結婚相談員)

月曜日・水曜日・15日(日)

【場所：岩井附属庁舎結婚相談室】

※電話予約制 秘書広聴課 内線 1222

▲女性相談(女性相談員)

10日 火曜日 午前10時～午後3時

【場所：岩井公民館 女性センター】

※電話予約制 市民協働課<岩井臨時庁舎/内線 3252>

▲いばらき就職支援センター出張相談

20日 金曜日 午前10時～午後3時

【場所：中心市街地活性化センター】

※問合先 県西地区就職支援センター ☎0296(22)0163





第5回坂東さくらまつり

4月5日・6日、満開の桜の下、坂東さくらまつりが開催されました。花冷えにもかかわらず八坂公園、逆井城跡公園の両会場とも、大勢の来場者で賑わいました。



ステージやテントブースの熱気、丸太押し相撲、大塚酒造の大釜で作ったいも煮など、来場者のみなさんも盛り上がり、笑顔いっぱいの2日間となりました。

また、市内の高校生や中学生のボランティアのみなさん、協賛をいただいたみなさん、ご協力ありがとうございました。



丸太押し相撲

さくらまつり場所

ところ 逆井城跡公園
優勝 チーム コウジョウ
準優勝 第1分団
第3位 チーム さくら

