

## 令和4年度坂東市における介護保険事業の特徴

本市における介護保険事業の特徴を分析するため、地域包括ケア「見える化システム」を活用し、全国平均、茨城県平均及び近隣自治体との比較・分析した結果を公表します。

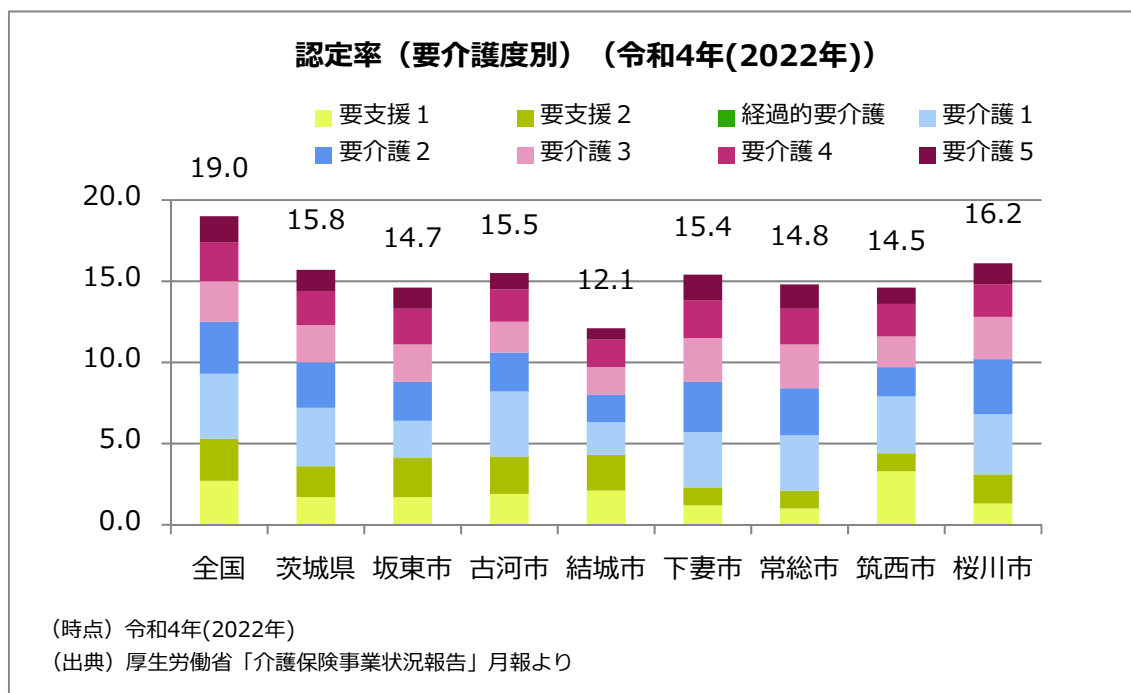
### 1 要介護認定率（要介護度別）

本市の認定率は、全国平均・茨城県平均・県西構成各市と比較すると低い傾向にあります。これは、本市の後期高齢者の割合が全国平均に比べて少ないためと考えられます。

しかしながら、団塊の世代が全て75歳以上となる令和7年（2025年）に向け、後期高齢者の増加が見込まれており、それに伴い認定率は上昇する見込みです。

（単位：％）

	全国	茨城県	坂東市	古河市	結城市	下妻市	常総市	筑西市	桜川市
要支援1	2.7	1.7	1.7	1.9	2.1	1.2	1.0	3.3	1.3
要支援2	2.6	1.9	2.4	2.3	2.2	1.1	1.1	1.1	1.8
経過的要介護	0	0	0	0	0	0	0	0	0
要介護1	4.0	3.6	2.3	4.0	2.0	3.4	3.4	3.5	3.7
要介護2	3.2	2.8	2.4	2.4	1.7	3.1	2.9	1.8	3.4
要介護3	2.5	2.3	2.3	1.9	1.7	2.7	2.7	1.9	2.6
要介護4	2.4	2.1	2.2	2.0	1.7	2.3	2.2	2.0	2.0
要介護5	1.6	1.3	1.3	1.0	0.7	1.6	1.5	1.0	1.3
合計認定率	19.0	15.8	14.7	15.5	12.1	15.4	14.8	14.5	16.2



※本指標の「認定率」は、要支援・要介護認定者人数を第1号被保険者で除した値を意味します。

## 2 受給率（要介護度別）

受給率は、介護サービスの受給者数の毎月末の総和を、年度末の第1号被保険者数で除した後、当該年度の月数で除したものです。

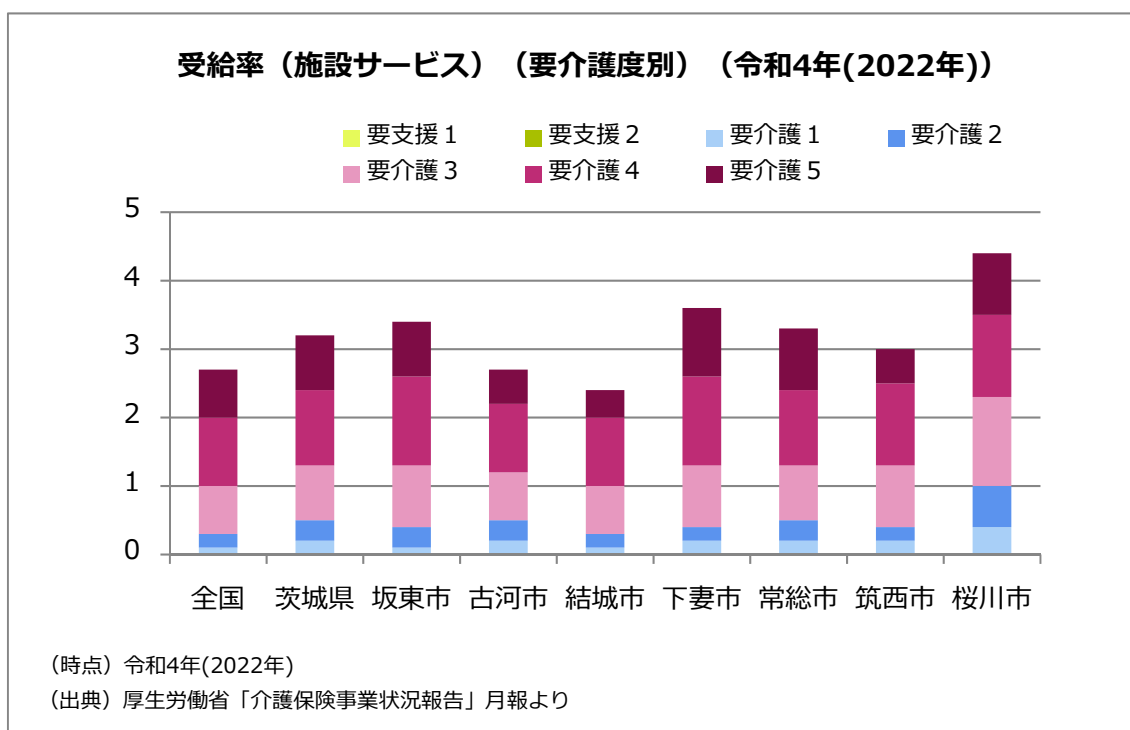
施設サービス、居住系サービスおよび在宅サービスをそれぞれ比較した結果を公表します。

(1) 施設サービスの受給率は、全国平均・茨城県平均より高い傾向であり、県西構成各市の中では、3番目に高い割合となっています。

施設サービスとは、介護老人福祉施設、介護老人保健施設、介護療養型医療施設、介護医療院のことを指します。

(単位：%)

	全国	茨城県	坂東市	古河市	結城市	下妻市	常総市	筑西市	桜川市
要支援1	0	0	0	0	0	0	0	0	0
要支援2	0	0	0	0	0	0	0	0	0
要介護1	0.1	0.2	0.1	0.2	0.1	0.2	0.2	0.2	0.4
要介護2	0.2	0.3	0.3	0.3	0.2	0.2	0.3	0.2	0.6
要介護3	0.7	0.8	0.9	0.7	0.7	0.9	0.8	0.9	1.3
要介護4	1.0	1.1	1.3	1.0	1.0	1.3	1.1	1.2	1.2
要介護5	0.7	0.8	0.8	0.5	0.4	1.0	0.9	0.5	0.9



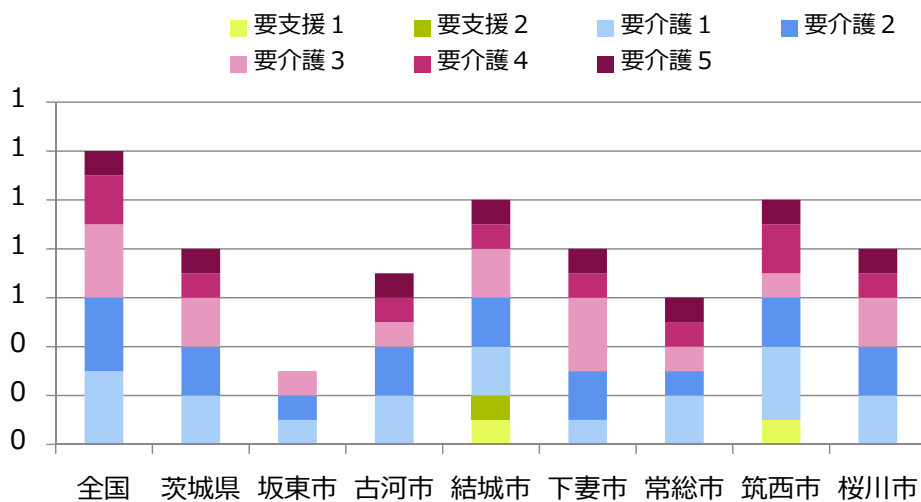
(2) 居住系サービスの受給率は、全国平均・茨城県平均・県西構成各市より低くなっています。

居住系サービスとは、特定施設入居者生活介護、認知症対応型共同生活介護（グループホーム）、地域密着型特定施設入居者生活介護のことを指します。

(単位：%)

	全国	茨城県	坂東市	古河市	結城市	下妻市	常総市	筑西市	桜川市
要支援1	0	0	0	0	0.1	0	0	0.1	0
要支援2	0	0	0	0	0.1	0	0	0	0
要介護1	0.3	0.2	0.1	0.2	0.2	0.1	0.2	0.3	0.2
要介護2	0.3	0.2	0.1	0.2	0.2	0.2	0.1	0.2	0.2
要介護3	0.3	0.2	0.1	0.1	0.2	0.3	0.1	0.1	0.2
要介護4	0.2	0.1	0	0.1	0.1	0.1	0.1	0.2	0.1
要介護5	0.1	0.1	0	0.1	0.1	0.1	0.1	0.1	0.1

受給率（居住系サービス）（要介護度別）（令和4年(2022年)）



(時点) 令和4年(2022年)

(出典) 厚生労働省「介護保険事業状況報告」月報より

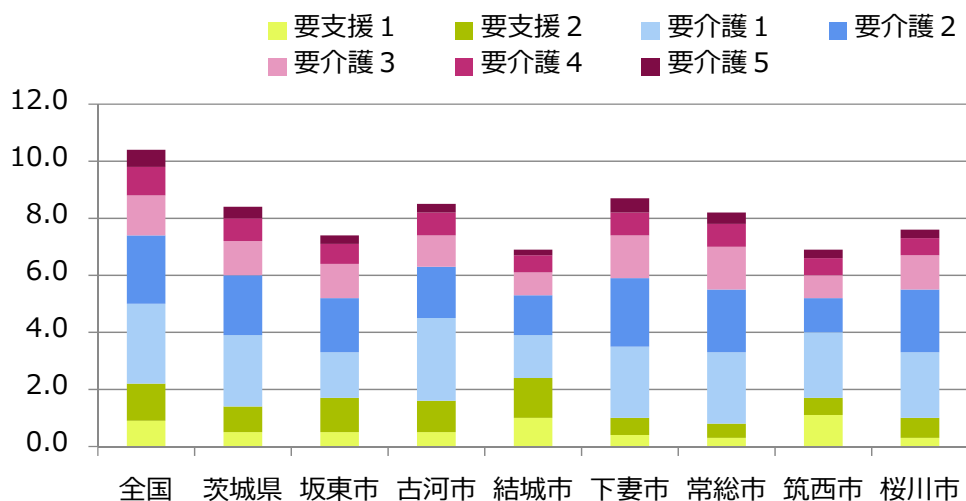
(3) 在宅サービスの受給率は、全国平均・茨城県平均・県西構成各市のなかで低い傾向にあります。

在宅サービスとは、訪問介護、訪問入浴介護、訪問看護、訪問リハビリテーション、居宅療養管理指導、通所介護、通所リハビリテーション、短期入所生活介護、短期入所療養介護、福祉用具貸与、福祉用具購入費、住宅改修費、介護予防支援・居宅介護支援、定期巡回・随時対応型訪問介護看護、夜間対応型訪問介護、認知症対応型通所介護、小規模多機能型居宅介護、看護小規模多機能型居宅介護、地域密着型通所介護のことを指します。

(単位：%)

	全国	茨城県	坂東市	古河市	結城市	下妻市	常総市	筑西市	桜川市
要支援1	0.9	0.5	0.5	0.5	1.0	0.4	0.3	1.1	0.3
要支援2	1.3	0.9	1.2	1.1	1.4	0.6	0.5	0.6	0.7
要介護1	2.8	2.5	1.6	2.9	1.5	2.5	2.5	2.3	2.3
要介護2	2.4	2.1	1.9	1.8	1.4	2.4	2.2	1.2	2.2
要介護3	1.4	1.2	1.2	1.1	0.8	1.5	1.5	0.8	1.2
要介護4	1.0	0.8	0.7	0.8	0.6	0.8	0.8	0.6	0.6
要介護5	0.6	0.4	0.3	0.3	0.2	0.5	0.4	0.3	0.3

受給率（在宅サービス）（要介護度別）（令和4年(2022年)）



(時点) 令和4年(2022年)

(出典) 厚生労働省「介護保険事業状況報告」月報より

※利用者重複してカウントすることを防ぐため、介護予防支援・居宅介護支援、小規模多機能型居宅介護、看護小規模多機能型居宅介護の3サービスの受給者総数の総計を概数として利用しています。

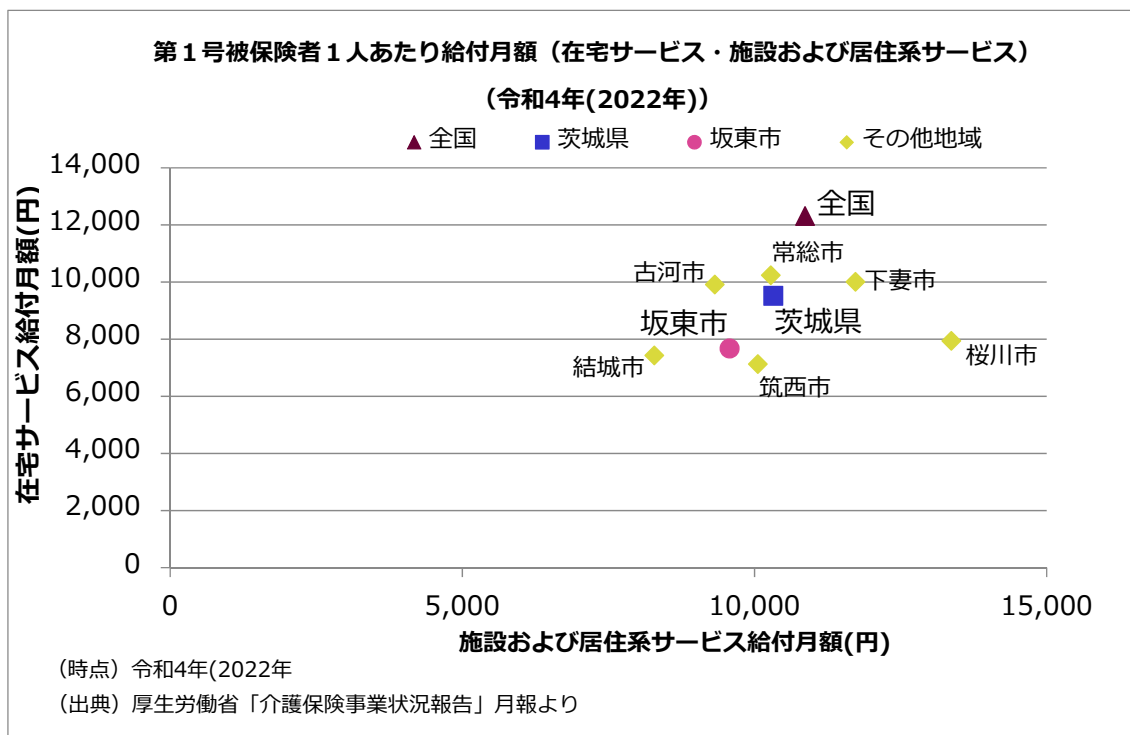
### 3 第1号被保険者1人あたりの給付月額

第1号被保険者1人あたり給付月額を、「施設および居住系サービス」と「在宅サービス」の軸で分け、散布図を示しています。

本市は、「施設および居住系サービス」、「在宅サービス」ともに全国平均・茨城県平均・県西構成各市のなかで低い傾向にあります。

(単位：円)

地区	施設および居住系サービス給付月額	在宅サービス給付月額
全国	10,865	12,311
茨城県	10,320	9,517
坂東市	9,573	7,673
古河市	9,320	9,911
結城市	8,286	7,427
下妻市	11,727	10,004
常総市	10,279	10,236
筑西市	10,059	7,123
桜川市	13,369	7,940



※本指標縦軸の「在宅サービス給付月額」は、在宅サービス給付費の総額を第1号被保険者数で除した数を意味します。横軸の「施設および居住系サービス給付月額」は、第1号被保険者に対する施設及び居住系サービス給付費の総額を第1号被保険者数で除した数を意味します。

#### 4 受給者1人あたりの給付月額

介護給付費の受給者1人あたり給付月額は、全国平均・茨城県平均・県西構成各市より低くなっています。

(単位：円)

	全国	茨城県	坂東市	古河市	結城市	下妻市	常総市	筑西市	桜川市
受給者1人あたり給付月額	130,071	124,489	110,173	122,565	119,623	124,783	131,984	117,189	117,198

#### 5 サービスの利用率

認定者のうち、サービスを利用し、介護保険を受給している方の割合（利用率）を比較しました。

本市は、認定者数 2,358 人、受給者数 1,783 人、利用率 75.6%となっており、全国平均・茨城県平均・県西構成各市より低い傾向にあります。

(単位：人)

	全国	茨城県	坂東市	古河市	結城市	下妻市	常総市	筑西市	桜川市
認定者数	6,814,344	135,413	2,358	6,375	1,861	1,918	2,759	4,712	2,215
受給者数	5,213,628	105,282	1,783	5,025	1,548	1,632	2,286	3,532	1,757
利用率	76.5	77.7	75.6	78.8	83.2	85.1	82.9	75.0	79.3

また、令和3年度と令和4年度の本市の変化をみると、認定者数は5人増加、受給者数は15人増加しており、利用率は75.6%と若干増加しています。

(単位：人)

	令和3年度	令和4年度	増減
認定者数	2,353	2,358	5
受給者数	1,768	1,783	15
利用率	75.1	75.6	

#### 6 まとめ

全国平均・茨城県平均・県西構成各市と比較すると、本市は、施設サービスの受給率が高い傾向にあることを除き、その他のサービスの受給率や認定率、給付月額等は低い傾向にあります。

また、利用率も低い傾向にあり、必要となったときにすぐに介護サービスを利用できるよう、あらかじめ認定を受ける方が多いと予測されます。