

1 概 況



## 1 市民のくらし




## 2. 坂東市プロフィール

利根川の恵みを受けた大地に広がる田畑の実り、コハクチョウなど生き物の宝庫「菅生沼」、坂東を本拠地として平安時代に関八州を制した「平将門公」、さらには、日本茶海外輸出の先駆けとなった「さしま茶」。坂東市は、都心から50km圏内、茨城県の南西部に位置し、風光明媚な豊かな自然と、綿々と受け継がれる歴史が息づくまちです。

市域の約半分を農地が占め、県銘柄産地の指定を受けている夏ねぎやレタス、特産のさしま茶などの栽培が盛んです。圏央道（坂東IC）の利便性を活かした産業基盤の構築に向け、県内初となる「坂東PAハイウェイ・オアシス」の整備や新たな工業団地「フロンティアパーク坂東」の造成計画を進めています。



### 市章



坂東市の「ば」の文字をモチーフに、緑で豊かな自然や農作物を、青で利根川の流れをイメージ、2つの点で岩井と猿島が一緒になって、「夢と希望に満ちた活力ある明るいまちづくり」を目指す姿を表現しています。一般公募 1,511 作品の中から採用されました。

●市の花●  
「チャノハナ」



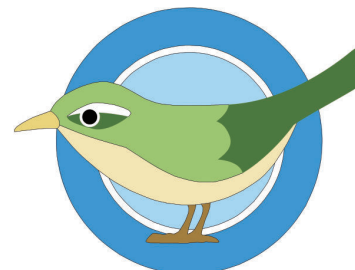
純白で香りも良く、気品が高い花です。さしま茶は江戸時代、日本で初めて海外に輸出されたお茶として知られ、地域の伝統と世界への発信のシンボルとしてふさわしい花です。

●市の木●  
「ケヤキ」



市内には県内有数の名木があり、地域の景観を彩っています。その堂々とした風格から、坂東市の発展のシンボルとしてふさわしい木です。

●市の鳥●  
「ウグイス」



美しい鳴き声とその姿は、坂東市の豊かな自然環境のシンボルとしてふさわしい鳥です。自然を大切にする市民の願いを表しています。

### 3 沿革

坂東市を含む猿島台地にいつ頃から人が住み始めたのかは定かではないが、縄文時代（縄文海進）になると飯沼や菅生沼、鶺鴒沼などの水辺に集落が形成されていたことが数多くの遺跡から分かる。弥生時代には関東にも稲作が広まり、大地に種をまいては収穫する農耕生活が定着。古墳時代には強大な権力を持った豪族たちによって、上出島古墳、高山古墳など大型の古墳が造築された。

平安時代中頃には桓武平氏の系統から平将門が出現し、強力な軍団を統率して石井（現・坂東市岩井）に営所を築いた。土地の開墾と馬牧経営に力を注いだ将門であったが、一族間の内紛が中央政府の地方官同士の争いと結びついて、関東全域に及ぶ戦乱に発展した。律令国家をも揺るがす争乱であったが、天慶3年（940年）将門は藤原秀郷・平貞盛連合軍に敗れ、「猿嶋郡の北山」の地で戦死したといわれている。

鎌倉幕府が成立し、政治の実権が武家の手に移ると、当地域は幕府の御家人である下河辺氏が治め、さらにその一部は幸嶋氏に受け継がれていくことになった。鎌倉幕府滅亡後、南北朝の争いの中で暦応2年（1339年）には下総国北部一帯で合戦（下河辺庄合戦）が行われた。群雄割拠の戦国時代には後北条氏の北関東侵攻拠点として飯沼城（逆井城）が築城されるが、天正18年（1590年）に豊臣秀吉が小田原を攻め後北条氏を滅亡させると飯沼城も廃城となった。

江戸時代になると関宿藩や幕府の領地としての支配を受け、利根川の大規模改修工事や飯沼新田開発等の干拓事業が行われた。また、水運が発達して物産流通が盛んになると、藩や幕府の奨励もあって商品作物としての猿島茶が栽培され、幕末には横浜からアメリカへも輸出された。

明治維新後、廃藩置県を経て当地域は茨城県に属し、明治22年の市町村制の施行により11の新しい村（岩井8村、猿島3村）となった。その後、昭和30年には1町7村（岩井町、弓馬田・飯島・神大実・七郷・中川・長須・七重村）が合併して岩井町が誕生、昭和47年には市制を施行した。一方、昭和30年に生子菅村と逆井山村が合併して富里村が成立し、翌31年には沓掛町と富里村が合併して猿島町となった。

そして平成17年3月岩井市と猿島町が新設合併して「坂東市」が誕生、現在に至っている。

## 4 坂東市のあゆみ

年	月	あゆみ
昭和	30	3 猿島郡弓馬田村、飯島村、神大実村、七郷村、中川村、長須村、七重村および岩井町を廃し、その区域をもって猿島郡岩井町を設置（1町7村合併） 4 岩井町長選挙執行 初代町長に吉原三郎氏就任
	31	4 沓掛町と富里村の合併により猿島町を設置 5 猿島町長選挙執行 初代町長に根本馨氏就任
	32	3 石下町より孫兵衛新田、左平太新田、栗山新田の一部が猿島町に編入される
	47	4 岩井市市制施行 初代市長に富山光男氏就任
平成	15	5 岩井市・猿島町・境町合併協議会を設立、合併協議が始まる
	16	5 新市の名称が坂東市に決定 8 境町が合併に関する住民投票を実施し3市町村の合併協議会が休止される 新たに岩井市・猿島町合併協議会が開催される 岩井市・猿島町合併調印式が行われる
	17	2 猿島町合併50周年記念式典及び閉町式典が開催される 3 岩井市閉市式典が開催される <b>岩井市・猿島町の合併により坂東市を設置</b> 4 坂東市長選挙執行 初代市長に石塚仁太郎氏就任 5 初代教育長に吉岡耿氏就任 6 初代助役に野口正夫氏、収入役に横島隆氏就任 8 つくばエクスプレスが開業 坂東市・守谷駅間で路線バス運行開始 9 岩井・猿島両地区において第1回地域審議会を開催 公募により坂東市章・花・木・鳥が決定 11 合併記念式典が開催される
	18	3 坂東市市民憲章が制定される 9 病後児保育事業がスタート 11 コミュニティバス「坂東号」運行開始 12 県議会議員選挙執行（無投票）、市議会議員選挙執行
	19	3 助役、収入役制度廃止 4 初代副市長に野口正夫氏就任 パブリックコメント（市民意見公募）手続制度が導入される 10 県営畑地帯総合整備事業（借宿生子地区）が完了 坂東市みどり町の表記が実施される 11 地方自治法施行60周年記念式典において坂東市が総務大臣表彰を受ける
	20	5 森林湖沼環境税が導入される 11 第23回国民文化祭いばらき2008開催 大根根カントリークラブにて、男子プロゴルフツアー第1回レクサス選手権開催 市立岩井中学校創立30周年記念式典開催
	21	4 市民サービスの向上を目指し、茨城県より「まちづくり特例市」の指定を受ける 市長選挙執行 2代市長に吉原英一氏就任 市議会議員補欠選挙執行（無投票） 5 副市長に神矢安夫氏就任、教育長に田邊淳次氏就任 6 市民協働によるまちづくり推進のため、5つのプロジェクトチームが活動開始 8 衆議院議員総選挙、茨城知事選挙執行 10 坂東市内で首都圏中央連絡自動車道の工事が始まる

年	月	あ	ゆ	み
平成				
22	3	茨城県岩井西高等学校閉校		
	4	第1回坂東さくらまつりが開催される さしま健康交流センター「遊樂里」がオープン 市税等のコンビニ収納始まる		
	5	市の中心部商店街（国道354号）において初めて歩行者天国が実施される		
	8	岩井中心市街地歩道に将棋盤モニュメントが設置される		
	10	坂東市市民討議会開催		
	12	ばんどうイルミネーションファンタジー2010が開催される 県議会議員選挙、市議会議員選挙執行		
23	3	三陸沖を震源とする東日本大震災（マグニチュード9.0）発生		
	5	東日本大震災により岩井庁舎本庁舎が被害を受けたため仮設庁舎等に移転		
	7	得・得なっ得カードを発行 利根コココーラボトリングと災害用飲料水の供給協力に関する協定締結		
	8	坂東市庁舎建設検討委員会が発足 坂東宿題塾が始まる		
	9	第1回事業所交流 月見の茶会が開催される		
24	2	北茨城市・河内町と防災協定を締結		
	3	坂東市防災祈念式典が開催される		
	4	デマンドタクシー「らくらく」運行開始		
	6	新たな広報手段として、坂東市フェイスブックを開設		
	9	猿島地域の赤水対策事業が完了し、収束報告会が開催される		
	10	岩井商店街に整備された「商店街多目的広場」において初めて「ばんどう朝市」を開催		
	11	ご当地版坂東B級グルメフェスティバルが開催される		
	12	伝統芸能祭が開催される 衆議院議員総選挙執行		
25	2	県西11市町と災害時相互応援協定を締結		
	3	猿島坂東観音開帳		
	4	市長選挙執行 吉原英一氏が2期目就任		
	5	副市長に山下政浩氏就任、教育長に中村修氏就任 商業観光情報発信施設「がんばん堂本舗」オープン		
	6	東日本大震災で被害を受けた岩井庁舎の解体工事が始まる 女子プロ野球ティアラカップ開催		
	8	平将門公生誕1111年記念事業として88時間ソフトボールを行い日本記録を達成		
	10	こども発達センター「つくし」開所		
	11	八坂公園陸上競技場において、全国ネギサミット2013・ばんどう食の祭典を開催		
	12	市内の首都圏中央連絡自動車道ICの名称が「坂東IC」に決定		
26	4	岩井第一幼稚園と中根保育所を統合した認定こども園「ふたば」が開園 ベルフォーレが開館20周年を迎える		
	5	茨城西南歯科医師会と災害時歯科医療救護協定を締結 古河市・境町・五霞町・建設業協会境支部と災害時相互応援協定を締結		
	7	パプアニューギニア・タリ市と姉妹都市を締結		
	11	「坂東市こども観光大使」に11名を任命 新庁舎建設着工		
	12	衆議院議員総選挙、県議会議員選挙（無投票）、市議会議員選挙執行		

年	月	あ	ゆ	み	
平成 27	1	菅生沼自然景観保全条例施行			
	3	坂東インター工業団地配水場起工式 茨城放送、いばらきコープ生活協同組合、生活協同組合パルシステム茨城と災害支援・見守り協力協定締結			
	4	教育長に内桶博仁氏就任 岩井第二幼稚園と七郷幼稚園、辺田保育所を統合した認定こども園「ひまわり」開園			
	5	小学生の日本漢字能力検定・実用数学技能検定取得率で日本一達成			
	7	BANDOプレミアムふれ愛商品券発売			
	8	合併10周年記念式典 8月10日を市民の日に制定・観光大使に平林幸恵さんを任命 国道354号線岩井バイパス全線開通			
	9	関東・東北豪雨により大きな被害を受ける 第1回将門カップハンドボール大会開催			
	11	坂東市立公民館内野山分館活動協議会の設立			
	28	3	坂東市から守谷駅までの直行型路線バス「直行坂東号」運行開始		
		4	副市長に南雲仁氏就任 防災体制の強化を図るため、45人の坂東市防災パトロール員を各地区に配置		
		5	姉妹都市タリ市があるパプアニューギニア産のPNGハイランドコーヒー完成発表		
6		株式会社ゼンリンと「これ、便利！ばんどうナビ 協働に関する協定」・「災害時における地図製品等の供給等に関する協定」を締結			
7		参議院議員通常選挙執行			
8		市内中学生31人が、市政に対する質疑応答を行う坂東市子ども議会を開催			
11		坂東市役所新庁舎及びさしま窓口センターが開庁し、あらたなまちづくりがスタート 災害などの緊急時、適切な防災情報をより確実に伝達するため防災ラジオを開局 「旧大塚酒造」店舗兼主屋と本蔵が国の登録有形文化財（建造物）として登録 観光交流センター「秀緑」（旧大塚酒造）、まちなか交流センター「ゆめぷらざ坂東」オープン			
12		野口運輸株式会社と「地域貢献に関する協定書」を締結 坂東市PRトラック運行開始 高速バス「岩井・水海道・守谷～東京駅線（常総ルート）」運行終了			
29		2	圏央道坂東ICが開通し、圏央道茨城区間全線開通		
		3	岩井中学校男子ハンドボール部が春の全国中学生ハンドボール選手権大会出場 教育長に大竹良彦氏就任 総合体育館が改修工事を終えリニューアルオープン 新庁舎開庁・圏央道坂東IC開通記念としてタイムカプセルを市庁舎敷地内に埋設 漢字・数学検定取得率 小学生は4年連続、中学生は2年連続で日本一に		
		4	市長選挙執行 木村敏文氏就任		
	7	全国車載車・レッカー事業協同組合と坂東市近隣4市2町が「災害時応援協定」を締結			
	8	市内中学生11人が、市政に対する質疑応答を行う坂東市子ども議会を開催			
	9	あいおいニッセイ同和損害保険株式会社と「地方創生に関する連携協定」を締結 市内12郵便局と「地域における協力」「災害時における協力」の2つの協定を締結			
	10	衆議院議員総選挙執行 観光交流センター秀緑にて「ブライダル支援事業」応募の市内在住カップルが挙式			
	11	境警察署岩井地区交番開所式			

年	月	あ	ゆ	み
平成	29	12		リコージャパン株式会社、坂東まちづくり株式会社と「地方創生に係る包括的地域連携に関する協定」を締結 境警察署と「災害時における施設使用に関する協定」を締結
	30	4		副市長に鈴木清氏就任 教育長に倉持利之氏就任 猿島地域、岩井地域の水道料金を統一
		7		名誉市民の山口武平氏が逝去
		8		名誉市民の山口武平氏のお別れの会を執り行う 第74回国民体育大会ハンドボール競技リハーサル大会である第23回ジャパンオープンハンドボールトーナメントを開催
		9		佐川急便株式会社及びNPO法人コメリ災害対策センターと「災害時における協定」を締結
		11		小中学校の普通教室及び特別教室にエアコンを整備
		12		県議会議員選挙、市議会議員選挙執行 株式会社ピットモータースジャパンが運営するドローンスクールジャパン茨城土浦校と「災害時等におけるドローンによる協力に関する協定」を締結
	31	1		坂東インター工業団地において、稼働第1号、第2号となる2企業が竣工
		2		「いきいき茨城ゆめ国体」の開催を記念し、「日本ハンドボールリーグ茨城大会（女子）HC名古屋 vs オムロン」を開催
		3		岩井地区の夏ネギが茨城県から銘柄産地の再指定を受ける
		4		デマンドタクシー「らくらく」がきぬ医師会病院、茨城西南医療センター病院への実証運行を開始
令和	元	5		新元号「令和」が施行 鬼怒川・小貝川流域の12市町と「大規模水害時の広域避難に関する協定」を締結
		6		東京五輪2020オリンピック競技大会の聖火リレールートに坂東市が選出
		8		岩井地区のレタスが茨城県から銘柄産地の再指定を受ける
		9		第74回国民体育大会「いきいき茨城ゆめ国体」が開幕
		10		「いきいき茨城ゆめ国体」ハンドボール競技会を守谷市・常総市と共に開催し、茨城県選手団が競技別総合成績で1位を獲得 幼稚園・保育所・認定こども園の利用料が無償化 子育て世代包括支援センター「バンビィ」を開設
		11		保健所再編に伴い、常総保健所が廃止され、古河保健所が坂東市管轄保健所となる
	2	1		下総利根大橋有料道路が料金徴収期間満了を迎え、無料開放される 茨城アストロプラネッツと「フレンドリータウン協定」を締結
		4		岩井高校と坂東総合高校が統合され、坂東清風高校が開校 下水道事業特別会計から企業会計へ移行 さしま窓口センターの業務を拡大 つくば下総広域営農団地農道が全線開通 次亜塩素酸水の無料配布を開始
		6		常陽銀行と「見守り活動への協力に関する協定」を締結
		7		坂東市Wプレミアム商品券を販売 レンゴー株式会社利根川事業所及び株式会社坂東容器と「災害時における物資の供給に関する協定」をそれぞれ締結



年	月	あ	ゆ	み
令和				
2	7	「廃棄物と環境を考える協議会」において「ゼロカーボンシティ」を宣言		
	10	坂東市建友会と「災害時支援協力に関する協定」を締結		
		大塚製薬株式会社と「包括連携協定」を締結		
	12	茨城土地家屋調査士会と「災害時における住家被害認定調査等に関する協定」を締結		
3	1	東京電力パワーグリッド(株)竜ヶ崎市支社と近隣4市（常総市、守谷市、つくばみらい市）合同で「災害時における停電復旧の連携等に関する基本協定」を締結		
	2	市の5つの社会福祉法人（慈光学園、清風福祉会、中川福祉会、法師会、緑平会）と「見守り活動への協力に関する協定」を締結		
		市商工会と「災害時等における連携支援協定」を締結		
	3	市長選挙執行		
	4	木村敏文市長2期目就任		
		ホテルグリーンコア坂東と「災害時における宿泊施設等の提供に関する協定」を締結		
		株式会社バカンと「災害時避難施設に係る情報の提供に関する協定」を締結		
	5	社会福祉法人慈光学園と「災害発生時における福祉避難所の設置運営に関する協定」を締結		
		市内バス事業所6社（(有)橘観光バス、(株)ナガツマ観光バス、中山観光自動車(株)、野村交通(株)、(有)ハリガエ観光、(株)スマイルコーポレーション）と「災害時における避難輸送等に関する協定」を締結		
		新型コロナウイルス感染症のワクチン個別接種・集団接種を開始		
	7	東京2020オリンピック聖火リレーを実施		
		坂東市Wプレミアム商品券第2弾を販売		
	8	坂東市LINE公式アカウント開設		
	9	茨城県知事選挙執行		
	10	衆議院議員総選挙執行		
4	2	東京2020オリンピック・パラリンピック聖火リレー記念「さくら植樹式」が開催される		
	3	市内19の介護保険サービス事業所（(株)レオパレス21、(株)アプローズ、(合)大利根技研、(株)スクエア、(株)リハコム、(株)あっとホーム、(株)大空、(有)ワイオハ、(福)法師会、(福)中川福祉会、(福)緑平会、みらいべすと(株)、(有)わかなケアサービス、(福)坂東市社会福祉協議会、(福)清風福祉会、(株)リハビリセンターここから(リハビリセンターここから・こもれびの宿人と木)、(医)楽生会、(医)清風会）と「見守り活動への協力に関する協定」を締結		
	4	副市長に山口誠氏就任		
		吉田運送株式会社と「災害時におけるコンテナ型トイレ等の提供に関する協定」を締結		
		坂東インター工業団地の全面地分譲が完了		
		坂東清風高等学校魅力活力応援事業を開始		
	7	参議院議員通常選挙執行		
		坂東市Wプレミアム商品券第3弾を販売		
	10	市内12郵便局と「包括連携に関する協定」を締結		
		明治安田生命保険相互会社と「包括連携協定」を締結		
	11	物価高騰対応市民応援事業として坂東市地域応援商品券を全市民に配布		
	12	県議会議員選挙（無投票）、市議会議員選挙執行		
		ウォータースタンド(株)と「プラスチックごみ削減の推進に関する協定」を締結		
5	2	市内11の介護保険サービス事業所（(株)さくらモンデックス、朝日屋工業(株)、(特非)ステップUP、(株)ミキャン、(社)茨城県きぬ医師会、(株)DKS、		

年	月	あ	ゆ	み
令和	5	(医)清風会(訪問看護ステーション愛心会・ホスピタル坂東訪問リハビリテーション)、岩井農業協同組合、(福)坂東市社会福祉協議会、居宅介護支援事業所 結 と「見守り活動への協力に関する協定」を締結		
	3	坂東清風高等学校第1回卒業式を挙行		
	4	物価高騰対応市民応援事業として小中学校の給食費を1年間半額		
	8	AREホールディングス(株)、アサヒプリテック(株)と「災害時における支援に関する協定」を締結		
	9	物価高騰対応市民応援事業として小中高生等・75歳以上の高齢者を対象に路線バス無料乗車キャンペーンを実施		
	10	圏央道坂東パーキングエリアを活用した地域拠点整備事業(ハイウェイ・オアシス)の事業推進を公表 坂東市工業団地企業合同説明会・就職面接会を初開催		
	12	物価高騰対応市民応援事業として未就学児・市外通学児童生徒等を対象に子育て応援商品券を配布		

## 5 茨城県内での「ばんどう」早わかり

分類	項目	坂東市の 指標値・実数値	県内 順位	基準日・ 年・年度
土地・人口	総面積	123.03 km <sup>2</sup>	22位	令和4年10月1日
	可住地面積	111.29 km <sup>2</sup>	15位	令和2年
	総人口	51,401 人	18位	令和4年10月1日
	世帯人員(1世帯当たり人員)	2.78 人	5位	令和2年10月1日
	人口密度(総面積1km <sup>2</sup> 当たり)	418 人	24位	令和4年10月1日
	15歳未満人口割合	10.9 %	19位	令和4年10月1日
	15～64歳人口割合	57.8 %	14位	令和4年10月1日
	65歳以上人口割合	31.4 %	29位	令和4年10月1日
	出生率(千人当たり)	5.1 ‰	21位	令和3年
	死亡率(千人当たり)	13.7 ‰	20位	令和3年
	高齢単身者割合	10.25 %	42位	令和2年10月1日
	未婚率	26.64 %	11位	令和2年10月1日
	外国人割合	5.70 %	3位	令和3年12月31日
経済・財政	市町村内総生産(名目)	298,525 百万円	15位	令和元年度
	製造品出荷額等(従業者4人以上の事業所)	373,366 百万円	10位	令和2年
	商品販売額	76,618 百万円	22位	令和2年
	小売事業所売場面積	47,437 m <sup>2</sup>	27位	令和3年6月1日
	第1次産業就業者割合	10.57 %	8位	令和2年10月1日
	第2次産業就業者割合	37.94 %	6位	令和2年10月1日
	第3次産業就業者割合	51.49 %	41位	令和2年10月1日
	自市町村内就業者比率	31.06 %	7位	令和2年
	財政力指数	0.642	23位	令和4年度
	実質公債費比率	6.7 %	24位	令和3年度
	市町村民税(住民1人当たり)	60.37 千円	24位	令和3年度
	固定資産税(住民1人当たり)	75.93 千円	10位	令和3年度
	歳出決算総額(住民1人当たり)	449.88 千円	30位	令和3年度
教育・文化	幼稚園数(3～5歳1万人当たり)	18.98 園	35位	令和4年5月1日
	小学校児童数(教員1人当たり)	10.64 人	37位	令和4年5月1日
	中学校生徒数(教員1人当たり)	12.08 人	18位	令和4年5月1日
	運動広場数(10万人当たり)	23.35 所	8位	令和4年5月1日
居住・環境	持ち家率	85.27 %	10位	平成30年10月1日
	水道普及率	87.8 %	40位	令和3年3月31日
	汚水処理人口普及率	74.7 %	33位	令和4年3月31日
	下水道普及率	37.5 %	33位	令和4年3月31日
	ごみ収集量(1人1日当たり)	879 g	33位	令和3年度
	道路実延長(総面積1km <sup>2</sup> 当たり)	14.36 m	4位	平成31年4月1日
	市町村道舗装率	53.95 %	40位	平成31年4月1日
	自家用乗用車数(千人当たり)	780.2 台	10位	令和4年3月31日

分類	項目	坂東市の 指標値・実数値	県内 順位	基準日・ 年・年度
社会 保障 ・ 医療	国民年金受給金額(受給権者1人当たり)	652.7 千円	42位	令和4年3月31日
	生活保護被保護実人員(千人当たり)	8.9 人	23位	令和3年度
	保育所等数(0~5歳1万人当たり)	47.05 所	35位	令和3年10月1日
	一般病院数(10万人当たり)	3.9 施設	33位	令和3年10月1日
	一般診療所数(10万人当たり)	52.2 施設	26位	令和3年10月1日
	医師数(10万人当たり)	91.8 人	25位	令和2年12月31日
	看護師・准看護師数(10万人当たり)	652.4 人	33位	令和2年12月31日
	歯科診療所数(10万人当たり)	44.4 施設	24位	令和3年10月1日
	歯科医師数(10万人当たり)	70.8 人	12位	令和2年12月31日
	生活習慣病による死亡者数(10万人当たり)	683.5 人	23位	令和3年
	国民健康保険医療費(被保険者1人当たり)	301,653 円	41位	令和2年度
安全	火災出火件数(10万人当たり)	52.16 件	16位	令和3年
	建物火災損害額(1人当たり)	1,532 円	16位	令和3年
	交通事故発生件数(千人当たり)	1.64 件	35位	令和3年
	交通事故死傷者数(10万人当たり)	197.0 人	36位	令和3年
	刑法犯認知件数(千人当たり)	6.61 件	4位	令和3年

※順位は数値を見やすくするための目安として付したもので、それ以上の意味をもつものではありません。

資料：茨城県統計課  
「市町村早わかり-令和5年7月-」

## 6 主な生産物

令和4年

指定野菜	作付面積 (ha)	収穫量 (t)	全国順位
春はくさい	97	7,360	3位
秋冬はくさい	146	10,500	7位
春レタス	403	10,700	1位
夏秋レタス	310	8,640	8位
冬レタス	490	12,500	3位
春ねぎ	216	8,470	1位
夏ねぎ	254	6,120	1位
秋冬ねぎ	169	4,560	3位

資料：作物統計調査

※野菜生産出荷安定法第2条に規定する指定野菜のみ集計

## 7 気象

(単位：℃、mm)

区分	平成30年					令和元年				
	気温			降水量		気温			降水量	
	平均	最高	最低	合計	日最大	平均	最高	最低	合計	日最大
年間	15.8	38.7	-5.8	1,070.5	59.0	15.6	37.6	-6.0	1,469.5	197.5
1月	2.8	15.3	-5.8	26.0	14.5	3.8	15.4	-6.0	11.0	11.0
2月	3.8	16.3	-5.3	7.0	3.0	5.6	18.8	-3.7	30.0	20.5
3月	10.1	25.2	-1.4	168.5	54.5	9.3	22.9	-1.4	86.0	36.5
4月	15.9	29.8	3.1	101.5	59.0	12.9	26.7	-0.2	70.5	17.0
5月	19.3	30.6	7.1	145.0	37.5	19.8	35.1	5.8	80.5	65.5
6月	22.5	35.8	14.5	93.5	28.0	21.5	32.2	15.0	155.5	66.0
7月	28.2	38.6	18.9	91.0	49.0	24.1	36.0	17.5	128.0	33.0
8月	27.8	38.7	15.6	61.5	28.5	28.2	37.6	20.1	73.0	16.5
9月	22.4	34.0	13.5	264.0	44.0	24.4	35.7	16.9	251.5	84.0
10月	18.1	33.1	8.5	42.0	16.5	18.8	30.6	11.4	414.0	197.5
11月	12.7	23.3	3.1	40.5	22.0	11.5	23.6	-0.7	124.5	42.5
12月	6.5	20.0	-4.1	30.0	12.0	6.8	18.5	-2.9	45.0	16.0

区分	令和2年					令和3年				
	気温			降水量		気温			降水量	
	平均	最高	最低	合計	日最大	平均	最高	最低	合計	日最大
年間	15.6	39.6	-6.0	1,218.0	52.5	15.5	36.5	-6.3	1,560.0	91.5
1月	5.7	18.8	-2.5	98.0	41.0	3.5	16.6	-6.3	34.0	17.5
2月	6.7	18.5	-6.0	15.0	6.5	6.6	22.5	-4.1	42.5	39.0
3月	9.8)	25.6)	-0.3)	87.0	35.0	11.2	23.9	-0.5	178.5	90.0
4月	12.0	24.7	2.0	173.5	50.5	14.1	26.5	3.8	111.5	30.5
5月	19.2	30.3	8.0	117.5	51.5	19.1	29.5	10.2	71.0	23.5
6月	23.1	34.3	17.1	210.5	52.5	22.4	30.8	14.7	126.0	34.5
7月	23.6	33.5	17.1	209.0	32.5	25.7	36.4	19.3	299.5	62.5
8月	29.0	39.6	21.4	11.0	6.5	27.0	36.5	17.7	223.0	56.5
9月	23.9	35.5	14.2	124.0	32.0	21.7	31.5	15.0	89.5	41.0
10月	16.6	26.7	4.4	158.0	48.0	17.2	29.6	4.7	187.0	91.5
11月	12.0	24.0	1.6	10.0	5.0	11.8	21.3	-0.6	58.5	28.5
12月	5.6)	16.4]	-3.9)	4.5	2.0	6.0	18.6	-3.7	139.0	63.0

区分	令和4年					令和5年				
	気温			降水量		気温			降水量	
	平均	最高	最低	合計	日最大	平均	最高	最低	合計	日最大
年間	15.5	39.3	-7.6	1,166.5	66.0	16.6	35.0	-1.3	1,053.5	157.5
1月	3.2	13.7	-7.6	14.0	10.0	3.9	9.5	-1.3	14.5	9.5
2月	3.9	16.4	-4.9	58.0	23.5	5.6	11.2	0.1	30.5	21.0
3月	9.9	25.9	-1.2	89.0	41.0	11.8	17.7	6.4	85.5	23.5
4月	14.7	28.9	0.2	173.0	40.0	15.3	21.3	9.6	58.0	28.5
5月	18.4	34.5	6.9	150.0	34.5	18.7	24.7	13.5	122.5	28.5
6月	22.8	38.9	13.9	49.5	22.0	23.0	27.8	19.2	303.0	157.5
7月	27.4	39.3	21.4	111.5	38.5	28.4	34.3	23.9	26.0	9.0
8月	27.3	37.9	18.7	72.5	20.0	29.4	35.0	25.5	65.5	24.5
9月	23.8	32.9	15.6	242.0	66.0	26.3	31.4	22.7	154.0	83.5
10月	16.3	30.9	4.9	105.5	48.5	17.5	22.9	12.6	135.5	37.0
11月	12.6	22.9	3.7	62.0	39.5	12.5	18.1	7.7	43.5	29.5
12月	5.6	15.2	-2.6	39.5	15.0	7.2	13.3	2.1	15.0)	10.5)

※気温については古河地域気象観測所、降水量については坂東地域雨量観測所の数値

資料：気象庁HP

※数値の右に付された「値」は、20%以下の欠損がある数値（準正常値）。「値]」は、20%を超える欠損がある数値（資料不足値）。

## 8 観測史上1位～5位の値(年間を通じての値)

要素名	1位	2位	3位	4位	5位	統計期間
日降水量 (mm)	197.5 令和元年10月12日	193 昭和61年8月4日	185 平成8年9月22日	178 平成3年9月19日	172 平成5年8月27日	昭和51年3月～ 令和5年12月
日最大10分間 降水量(mm)	28.5 令和元年9月10日	23.0 平成29年7月4日	23.0 平成24年9月6日	20.5 平成27年8月14日	20.5 平成21年8月7日	平成20年12月～ 令和5年12月
日最大1時間 降水量(mm)	83.0 令和元年9月10日	61.5 平成29年7月4日	59 平成10年7月9日	55 平成15年6月25日	50 昭和51年5月26日	昭和51年3月～ 令和5年12月
月降水量の 多い方から(mm)	612 平成16年10月	421 平成3年10月	414.0 令和元年10月	399.0 平成27年9月	391.5 平成29年10月	昭和51年3月～ 令和5年12月
月降水量の 少ない方から(mm)	0.0 平成23年1月	0 平成17年12月	0 平成7年12月	0 昭和63年12月	1 昭和58年12月	昭和51年3月～ 令和5年12月
年降水量の 多い方から(mm)	1,643 平成3年	1,560 令和3年	1,527 平成10年	1,519 平成元年	1,494 平成16年	昭和51年～ 令和5年
年降水量の 少ない方から(mm)	743 昭和59年	844 昭和53年	910 平成6年	957 昭和62年	988 平成9年	昭和51年～ 令和5年
日最高気温の 高い方から(°C)	39.6 令和2年8月11日	39.5 平成9年7月5日	39.3 令和4年7月1日	39.2 平成19年8月16日	38.9 令和4年6月27日	昭和53年1月～ 令和5年12月
日最高気温の 低い方から(°C)	-0.2 昭和59年1月19日	0.2 平成2年2月1日	0.3 昭和53年1月18日	0.4 平成9年1月22日	0.4 平成8年2月17日	昭和53年1月～ 令和5年12月
日最低気温の 高い方から(°C)	28.4 平成8年8月15日	27.6 令和元年8月6日	27.6 平成19年8月16日	27.3 平成13年7月13日	27.2 令和2年8月16日	昭和53年1月～ 令和5年12月
日最低気温の 低い方から(°C)	-11.9 昭和59年1月20日	-8.3 平成2年2月2日	-8.2 昭和59年2月5日	-8.1 昭和59年1月21日	-7.7 昭和60年1月18日	昭和53年1月～ 令和5年12月
月平均気温の 高い方から(°C)	29.4 令和5年8月	29.1 平成22年8月	29.0 令和2年8月	28.4 令和5年7月	28.3 平成24年8月	昭和53年1月～ 令和5年12月
月平均気温の 低い方から(°C)	0.5 昭和59年2月	0.8 昭和59年1月	1.1 昭和60年1月	1.4 昭和56年1月	1.6 昭和61年1月	昭和53年1月～ 令和5年12月
年平均気温の 高い方から(°C)	16.6 令和5年	15.8 平成30年	15.6 令和2年	15.6 令和元年	15.6 平成16年	昭和53年～ 令和5年
年平均気温の 低い方から(°C)	12.9 昭和56年	13.1 昭和59年	13.2 昭和55年	13.3 昭和61年	13.5 昭和63年	昭和53年～ 令和5年
日最大風速・風向 (m/s)	13.1 南南東 平成30年10月1日	13 西北西 平成5年3月29日	12.4 北北東 平成26年2月15日	12.0 北 令和元年9月9日	12 西北西 平成6年2月22日	昭和53年1月～ 令和5年12月
日最大瞬間 風速・風向(m/s)	26.1 南 平成30年10月1日	23.1 北 令和元年9月9日	22.8 西 平成24年4月3日	22.2 北北東 令和2年4月13日	21.7 北北東 平成26年2月15日	平成20年3月～ 令和5年12月

※降水量については坂東地域雨量観測所、それ以外の項目については古河地域気象観測所の数値

資料：気象庁HP